



UAB „PLENTPROJEKTAS”

STATYTOJAS AB LIETUVOS AUTOMOBILIŲ KELIŲ DIREKCIJA

KOMPLEKSO PAVADINIMAS KRAŠTO KELIO NR. 179 DUSETOS–DEGUČIAI–DŪKŠTAS RUOŽO NUO 6,04 IKI 16,30 KM REKONSTRAVIMO TECHNINIŲ DARBO PROJEKTŲ PARENGIMAS IR PROJEKTŲ VYKDYMO PRIEŽIŪRA

PROJEKTO PAVADINIMAS KRAŠTO KELIO NR. 179 DUSETOS–DEGUČIAI–DŪKŠTAS RUOŽO NUO 11,65 IKI 16,30 KM REKONSTRAVIMO TECHNINIS DARBO PROJEKTAS

STATINIO KATEGORIJA YPATINGASIS

STATYBOS RŪŠIS REKONSTRAVIMAS

PROJEKTO RENGIMO ETAPAS TECHNINIS DARBO PROJEKTAS

PROJEKTO DALIS PASIRENGIMO STATYBAI IR STATYBOS DARBŲ ORGANIZAVIMO

TOMAS X

KOMPLEKSO NR 0578/179

Pareigos	Kvalifikacijos atestato Nr.	V. Pavardė	Parašas
Direktorius	-		
Projekto vadovas			
Projekto dalies vadovas			

VILNIUS, 2023

Statytojas: AB Lietuvos automobilių kelių direkcija

Projekto rengimo etapas: Techninis darbo projektas

PROJEKTO TOMO SUDĖTIES ŽINIARAŠTIS

Eil. Nr.	Pavadinimas
1.	Projekto tomo sudėties žiniaraščiai
2.	Aiškinamasis raštas
3.	Priedai
4.	Brėžiniai


0	2023-03	Statybos leidimui, konkursui ir statybai		
Laida	Išleidimo data	Laidos statusas. Keitimo priežastis (jei taikoma)		
KVAL. PATV. DOK. NR		STATINIO PROJEKTO PAVADINIMAS „Krašto kelio Nr. 179 Dusetos–Degučiai–Dūkštas ruožo nuo 11,65 iki 16,30 km rekonstravimo techninis darbo projektas“		
		STATINIO NUMERIS IR PAVADINIMAS, DOKUMENTO PAVADINIMAS Projektas sudėties žiniaraščiai		
	PV			Laida
	PDV			0
LT	STATYTOJAS (UŽSAKOVAS) AB Lietuvos automobilių kelių direkcija		DOKUMENTO ŽYMUO 0578/179-RTDP-SO-PS	Lapas
				Lapų 1 2

PROJEKTO SUDĖTIES ŽINIARAŠTIS

Eil. Nr.	Žymėjimas	Projekto dalis	Tomas
1.	0578/179-RTDP-TT	Inžineriniai geodeziniai tyrinėjimai	I
2.	0578/179-RTDP-GT	Inžineriniai geologiniai tyrinėjimai	II
3.	0578/179-RTDP-BD	Bendroji dalis	III
4.	0578/179-RTDP-S	Susisiekimo dalis	IV
5.	0578/179-RTDP-SK	Konstrukcijų	V
6.	0578/179-RTDP-MS	Melioracijos	VI
7.	0578/179-RTDP-ER	Elektroninių ryšių (telekomunikacijų)	VII
8.	0578/179-RTDP-E.1	Elektrotechnikos (apšvietimo tinklai)	VIII
9.	0578/179-RTDP-E.2	Elektrotechnikos (AB ESO tinklai)	IX
10.	0578/179-RTDP-SO	Pasirengimo statybai ir statybos darbų organizavimo dalis	X
11.	0578/179-RTDP-KS	Statybos skaičiuojamosios kainos nustatymo dalis	XI

0578/179-RTDP-SO-PS	Lapas	Lapų	Laida
	2	2	0

AIŠKINAMASIS RAŠTAS

0	2023-03	Statybos leidimui, konkursui ir statybai		
Laida	Išleidimo data	Laidos statusas. Keitimo priežastis (jei taikoma)		
KVAL. PATV. DOK. NR	 „PLENTPROJEKTAS“ Uždaroji akcinė bendrovė	STATINIO PROJEKTO PAVADINIMAS „Krašto kelio Nr. 179 Dusetos–Degučiai–Dūkštas ruožo nuo 11,65 iki 16,30 km rekonstravimo techninis darbo projektas“		
		[Redacted] PV [Redacted] [Redacted]	STATINIO NUMERIS IR PAVADINIMAS, DOKUMENTO PAVADINIMAS Aiškinamasis raštas	
[Redacted]	PDV	[Redacted]	[Redacted]	0
LT	STATYTOJAS (UŽSAKOVAS)		DOKUMENTO ŽYMUO	Lapas
	AB Lietuvos automobilių kelių direkcija		0578/179-RTDP-SO-AR	Lapų 1 29

TURINYS

1. Normatyviniai ir kiti dokumentai bei duomenys, kuriais vadovaujantis parengta projekto dalis.....	3
2. Bendrieji pažintiniai duomenys apie statinį.....	5
3. Statybos geodezinė kontrolė (periodiškumas, tvarka, ataskaitos).....	5
4. Geografinė vieta.....	6
4.1. Statybvietės vieta.....	6
4.2. Geologinės statybvietės sąlygos.....	7
4.3. Hidrogeologinės statybvietės sąlygos.....	7
4.4. Archeologijos ir kitų tarnybų atstovų dalyvavimo būtinumas statybos darbų metu.....	8
5. Klimato sąlygos.....	8
5.1. Vidutinė metinė oro temperatūra.....	9
5.2. Vidutinis metinis vėjo greitis.....	9
5.3. Vidutinis kritulių kiekis.....	10
5.4. Vidutinė metinė saulės spindėjimo trukmė.....	10
5.5. Gruntinio vandens pažeminimo būtinumas.....	11
6. Medžių, augmenijos, dirvožemio ir kito iškasamo grunto išsaugojimo ir panaudojimo sąlygos.....	11
7. Griaunami esami statiniai ir iškeliami inžineriniai tinklai.....	11
8. Susidarysiančios įvairių rūšių statybinės atliekos.....	12
8.1. Statybinių atliekų rūšiavimas.....	13
8.2. Statybinių atliekų saugojimas.....	13
8.3. Statybinių atliekų krovimas ir vežimas.....	14
8.4. Dėl statybos metu susidarančių medžiagų išvežimo.....	14
9. Gamybinės ir ūkinės veiklos sustabdymo sąlygos darbų metu.....	15
10. Autotransporto eismo keliuose laikino uždarymo galimybės ir sąlygos.....	15
11. Papildomo žemės sklypo statybos produktams ir konstrukcijoms sandėliuoti, statybiniams įrenginiams ir mechanizmams įrengti, laikiniems keliams ir inžineriniams tinklams nutiesti galimybės ir sąlygos.....	16
12. Aprūpinimo elektra, vandeniu ir kitais resursais, nuotėkų šalinimo ar surinkimo galimybės ir sąlygos statybos metu, reikalavimai statybos įrangai ir transporto priemonėms.....	16
13. Reikalavimai statybos įrangai ir transporto priemonėms.....	16
14. Bendrieji statybos darbų statybvietėje saugos, sveikatos, higienos reikalavimai ir sąlygos.....	17
14.1. Statybvietės ribos ir aptvėrimas.....	18

0578/179-RTDP-SO-AR	Lapas	Lapų	Laida
	2	29	0

14.2. Kėlimo kranų ir kitų statybos stacionarių mechanizmų galimos pastatymo vietos	19
14.3. Buities, sanitarinių ir higienos patalpų galimos įrengimo zonos	19
14.4. Medžiagų ir konstrukcijų galimos sandėliavimo zonos atskiriant kenksmingų ir pavojingų medžiagų sandėliavimo vietą	19
14.5. Darbuotojų aprūpinimas geriamuoju vandeniu	19
14.6. Atliekų ir statybinių atliekų galimos sandėliavimo zonos	20
14.7. Saugos reikalavimai ir priemonės atliekant darbus veikiančioje įmonėje arba greta jos	20
14.8. Nurodymai ar sprendimai įvykus avarijai ar gaisrui statybvietėje	20
14.9. Būtinios pirmosios medicininės pagalbos priemonės	21
15. Aplinkosaugos ir trečiųjų asmenų interesų apsaugos reikalavimai	22
16. Statybos darbų sezoniškumas ir eiliškumo grafikas	23
17. Specialūs reikalavimai neįprastų statybos darbų technologijai	26
18. Statinio statybos techninės priežiūros organizavimo ir vykdymo tvarka (reikalavimai statinio statybos techninės priežiūros grupės sudėčiai ir kvalifikacijai, statinio statybos techninės priežiūros periodiškumas ir darbo apimtis, nurodytą valandomis)	26
18.1. Statinio statybos techninės priežiūros grupės sudėtis	29
19. Privalomos pastabos dėl statybos darbų technologijos projekto rengimo. Nuoroda dėl specifinių statybos darbų technologijos projekto ekspertizės reikalingumo	29

1. Normatyviniai ir kiti dokumentai bei duomenys, kuriais vadovaujantis parengta projekto dalis

- | | |
|---|--------------|
| • Geodezijos ir kartografijos įstatymas | IX-415 |
| • Lietuvos Respublikos civilinės saugos įstatymas | VIII-971 |
| • Lietuvos Respublikos darbo kodekso patvirtinimo, įsigaliojimo ir įgyvendinimo įstatymas | XII-2603 |
| • Lietuvos Respublikos priešgaisrinės saugos įstatymas | IX-1225 |
| • Lietuvos Respublikos darbuotojų saugos ir sveikatos įstatymas | IX-1672 |
| • Darboviečių įrengimo statybvietėse nuostatai | A1-22/D1-34 |
| • Darbuotojų apsaugos nuo vibracijos keliamos rizikos nuostatai | A1-55/V-91 |
| • Darbuotojų apsaugos nuo triukšmo keliamos rizikos nuostatai | A1-103/V-265 |
| • Darbuotojų apsaugos nuo elektromagnetinių laukų keliamos rizikos nuostatai | A1-614 |
| • Darbuotojų saugos ir sveikatos reikalavimai tvarkant krovinius rankomis | A1-293/V-869 |
| • Darbuotojų aprūpinimo asmeninėmis apsaugos priemonėmis nuostatai | A1-331 |
| • Kėlimo kranų naudojimo taisyklės | A1-425 |

0578/179-RTDP-SO-AR	Lapas	Lapų	Laida
	3	29	0

- Mokymo ir žinių darbuotojų saugos ir sveikatos klausimais tikrinimo bendrieji nuostatai A1-276
- Saugos ir sveikatos apsaugos ženklų naudojimo darbovietėse nuostatai 95
- Darbo įrenginių naudojimo bendrieji nuostatai 102
- Lietuvos Respublikos nelaimingų atsitikimų darbe ir profesinių ligų socialinio draudimo įstatymo Nr. VIII-1509 pakeitimo įstatymas XII-2472
- Nelaimingų atsitikimų darbe tyrimo ir apskaitos nuostatai 1118
- Lietuvos Respublikos potencialiai pavojingų įrenginių priežiūros įstatymas I-1324
- Darbuotojų apsaugos nuo biologinių medžiagų poveikio darbe nuostatai 80/353
- Darbuotojų apsaugos nuo cheminių veiksnių darbe nuostatai bei darbuotojų apsaugos nuo kancerogenų ir mutagenų poveikio darbe nuostatai 97/406
- Saugos eksploatuojant elektros įrenginių taisyklės 1-100
- Bendrosios priešgaisrinės saugos taisyklės 1-223
- Gaisrinė saugos pagrindiniai reikalavimai 1-338
- Gaisrinės saugos ženklų naudojimo įmonėse, įstaigose ir organizacijose nuostatai 1-404
- Specialiųjų patalpų ir technologinių procesų elektros įrenginių įrengimo taisyklės I-52
- Miško darbų saugos taisyklės DT 1-96
- Įsakymas „Dėl Darbuotojų saugos ir sveikatos instrukcijų rengimo ir darbuotojų, darbdavių susitarimu pasiūstų laikinam darbui į įmonę iš kitos įmonės, instruktavimo tvarkos aprašo patvirtinimo“ V-240
- Ergonominių rizikos veiksnių tyrimo metodiniai nurodymai V-592/A1-210
- Natūralus ir dirbtinis darbo vietų apšvietimas. Apšvietos ribinės vertės ir bendrieji matavimo reikalavimai HN 98:2000
- Triukšmo ribiniai dydžiai gyvenamuosiuose ir visuomeninės paskirties pastatuose bei jų aplinkoje HN 33: 2011
- Statybos techninis reglamentas „Statybą leidžiantys dokumentai“ STR 1.05.01:2017
- Statybos techninis reglamentas „Statybos darbai. Statinio statybos priežiūra“ STR 1.06.01:2016
- Statybos techninis reglamentas „Statybą leidžiantys dokumentai. Statybos užbaigimas. Statybos sustabdymas. Savavališkos statybos padarinių šalinimas. Statybos pagal neteisėtai išduotą statybą leidžiantį dokumentą padarinių šalinimas“ STR 1.05.01:2017
- Statybos techninis reglamentas „Statinių prieinamumas“ STR 2.03.01:2019
- Statybos techninis reglamentas „Inžineriniai geologiniai ir geotechniniai tyrimai“ STR 1.04.02:2011
- Darboviečių įrengimo statybvietėse nuostatai A1-22/D1-34

0578/179-RTDP-SO-AR	Lapas	Lapų	Laida
	4	29	0

- Lietuvos Respublikos vyriausiojo valstybinio darbo inspektoriaus įsakymu Nr. EV-90 „Dėl prevencijos priemonių organizuojant darbus, reikšmingiausiai sąlygojančius mirtinus ir sunkius nelaimingus atsitikimus darbe, taikymo“ EV-90
- Želdinių apsaugos, vykdamat statybos darbus, taisyklės D1-193
- Atliekų susidarymo ir tvarkymo apskaitos ir ataskaitų teikimo taisyklės D1-367

2. Bendrieji pažintiniai duomenys apie statinį

Komplekso pavadinimas: Krašto kelio Nr. 179 Dusetos–Degučiai–Dūkštas ruožo nuo 6,04 iki 16,30 km rekonstravimo techninių darbo projektų parengimas ir projektų vykdymo priežiūra;

Projekto pavadinimas: Krašto kelio Nr. 179 Dusetos–Degučiai–Dūkštas ruožo nuo 11,65 iki 16,30 km rekonstravimo techninis darbo projektas;

Projekto rengimo etapas: techninis darbo projektas;

Statytojas: AB Lietuvos automobilių kelių direkcija;

Statybos vieta: Zarasų r. sav., Dusetų sen., Degučių sen.;

Statybos rūšis: rekonstravimas;

Statinio kategorija: ypatingasis statinys;

Inžinerinio statinio paskirtis: susisiekimo komunikacijos: keliai.

Prieš rengiant techninį darbo projektą buvo atlikti:

- Inžineriniai geodeziniai tyrinėjimai;
- Inžineriniai geologiniai tyrinėjimai.

3. Statybos geodezinė kontrolė (periodiškumas, tvarka, ataskaitos)

Vykdoma vadovaujantis STR 1.06.01:2016 „Statybos darbai. Statinio statybos priežiūra“.

Statinio statybos vadovas privalo:

- užsakyti (statytojui (užsakovui) pavedus) nustatyta tvarka atlikti pastatyto statinio ar nutiestų inžinerinių tinklų ir komunikacijų geodezines nuotraukas, leisti užpilti gruntu minėtus tinklus bei komunikacijas tik po to, kai yra atlikti jų geodeziniai matavimai ir padarytos geodezinės nuotraukos;

Statinio statybos techninis prižiūrėtojas (bendrosios statinio statybos techninės priežiūros vadovas), vykdydamas STR 1.06.01:2016 VII skyriaus 1 skirsnyje nustatytas jo pareigas ir naudodamasis 5 skirsnyje suteiktomis teisėmis, vykdo statinio statybos techninę priežiūrą bei dalyvauja vykdamat geodezinių koordinačių, reperijų, raudonųjų linijų nužymėjimą ir įtvirtinimą statybvietėje, kartu su geodezijos tarnyba patikrina, priima ir įformina aktais bei schemomis pastatų, priestatų, nutiestų inžinerinių tinklų ir susisiekimo komunikacijų geodezines nuotraukas.

Statybos darbų žurnalo III skyriuje pateikiamas statinio, jo dalių ir konstrukcijų, inžinerinių tinklų pagrindinių geodezinių kontrolinių nuotraukų rekomenduojamas sąrašas.

Visos statinio geodezinės kontrolinės nuotraukos registruojamos formoje F-15, formoje F-16 pateikti geodezinių kontrolinių nuotraukų blankai. Geodezines kontrolines nuotraukas registruoja geodezininkas kartu su statinio statybos vadovu (bendrųjų ar specialiųjų statinio statybos darbų vadovu – kai vykdomi bendrieji ar specialieji statybos darbai). Registruojant nurodoma schemų, nuotraukų pavadinimai, atlikimo data, atitiktis statinio projektui ir rasti nukrypimai.

0578/179-RTDP-SO-AR	Lapas	Lapų	Laida
	5	29	0

4.2. Geologinės statybvietės sąlygos

Remiantis UAB „Geoinžinerija“ 2022 metų lapkričio – gruodžio mėnesiais atliktais projektiniais inžineriniais geologiniais tyrimais Geomorfologiniu požiūriu tyrimų plotas yra Imbrado kalvotame fluvio-glacialiniame duburyje. Ruožo reljefas kintantis, banguojantis, bendrai žemėjantis į pietryčius.

Tiriamo ruožo važiuojamosios dalies dangos konstrukciją sudaro 6 – 30 cm (vidutiniškai 16 – 20 cm) storio asfaltbetonio (kurio apatinė 6 – 13 cm dalis sudulėjusi) danga, pavieniuose piketuose – 9 – 36 cm storio dangos pagrindas iš mažai dulkingo molingo smėlio ([SD]), dulkingo smėlio su maža (1,1 %) organinės medžiagos priemaiša ([SMo]) ar skaldos – smėlio mišinio bei šalčiui atsparus sluoksnis iš 12 – 108 cm (vidutiniškai 36 – 38 cm), daugiausiai iš mažai dulkingo molingo smėlio ([SD]). Sluoksnis įvairaus sutankinimo – nuo nesutankinto iki gerai sutankinto. Bendras dangos konstrukcijos storis – vidutiniškai 58 – 60 cm.

Kelkraščių dangos konstrukcija sudaryta iš dangos, kurią sudaro 5 – 80 cm storio mažai dulkingas molingas gerai išrūšiuotas žvyringas smėlis ([SD]), po kuriuo vietomis sutinkamas 5 – 8 cm storio asfaltbetonis, daugiausiai sudulėjęs, pavieniui – dangos pagrindo iš 10 – 15 cm storio juodojo žvyro ar mažai dulkingo molingo smėlio ([SD]) bei šalčiui atsparaus sluoksnio iš mažai dulkingo molingo smėlio ([SD]), kurio storis – 20 – 80 cm, tačiau pastarasis sluoksnis vietomis nesutinkamas. Bendras dangos konstrukcijos storis vidutiniškai siekia 57 – 63 cm.

Tirto ruožo sankasoje vyrauja supiltas ir sutankintas dulkingas smėlis ([SMo]) su maža (1,1 – 3,1 %) organinės medžiagos priemaiša, rečiau sutinkamas netankintas dulkingas smėlis ([SDo]) ir įvairaus sutankinimo mažai dulkingas molingas smėlis ([SD]), o smulkieji gruntai sutinkami tik pavieniui jų konsistencija kinta nuo minkšto iki labai standaus. Sankasos gruntų storis labai įvairus – nuo 0,20 iki 2,60 m. Atskirose atkarpose sankasos gruntai nesutinkami, o link ruožo pabaigos ji sutinkama rečiau, pavieniui. Tokiose vietose kaip sankasa tarnauja natūralūs gruntai.

Inžinerinės geologinės sąlygos daugumoje yra palankios rekonstravimo darbams, išskyrus ruožą nuo Pk 139+97 iki 140+02, kuriame po sakasa iki 1,40 – 5,10 m gylio sutinkami biogeniniai dariniai, kurių didžiąją dalį sudaro 0,30 – 3,20 m storio durpių sluoksnis. Šie dariniai yra silpni ir nuo kelio konstrukcijos, sankasos svorio ir transporto sukeliamų apkrovų konsoliduojasi ir taip sukelia kelio deformacijas. Dėl šių procesų susidarę kelio nuosėdžiai buvo matomi ir vykdant lauko darbus. Siekiant išvengti tolesnių kelio deformacijų, rekomenduojama po sankasa esančius biogeninius gruntus iškasti arba numatyti kitas jų dirbtinio sustiprinimo priemones.

Kadangi projektiniai IGG tyrimai atlikti pagal III geotechninę kategoriją vadovaujantis STR 1.04.02: 2011 "Inžineriniai geologiniai ir geotechniniai tyrimai" reikalavimais iki statybos darbų pradžios Rangovas turi atlikti kontrolinius IGG tyrimus. Minėtus darbus Rangovas turi įsivertinti teikdamas rangos darbų pasiūlymą.

Detaliau žiūrėti projekto dalyje „Inžineriniai geologiniai tyrinėjimai“.

4.3. Hidrogeologinės statybvietės sąlygos

Hidrogeologinės statybos sklypo sąlygos charakterizuojamos remiantis požeminio vandens lygio stebėjimais gręžiniuose lauko darbų vykdymo metu.

Tyrimo metu tyrimų plote požeminis vanduo podirvio, gruntinis ir tarp sluoksninis vanduo. Podirvio vanduo sutiktas Gr.1, Gr.11, Gr.12, Gr.22arch, Gr.33, Gr.40, Gr.46 ir Gr.59 0,70 – 4,80 m (154,59 – 187,78 m abs. a.), Gr.6, Gr.8, Gr.13 – Gr.14.2, Gr.10.10 – Gr.15, Gr.42, Gr.42.1, Gr.42.3, Gr.42.10 – Gr.42.31, Gr.49 – Gr.51 ir Gr.56Arch 0,50 – 2,50 m (163,55 – 181,87 m abs. a.) gilyje gruntinis vanduo, Gr.20 ir Gr.36Arch 2,50 – 2,70 m (173,67 – 173,79 m abs. a.) gilyje –

0578/179-RTDP-SO-AR	Lapas	Lapų	Laida
	7	29	0

tarpsluoksninis vanduo, neturintis spūdžio. Pagal laboratorinių tyrimų rezultatus, vanduo yra kalcio – natrio hidrokarbonatinis, chemiškai neagresyvus betonui.

4.4. Archeologijos ir kitų tarnybų atstovų dalyvavimo būtinumas statybos darbų metu

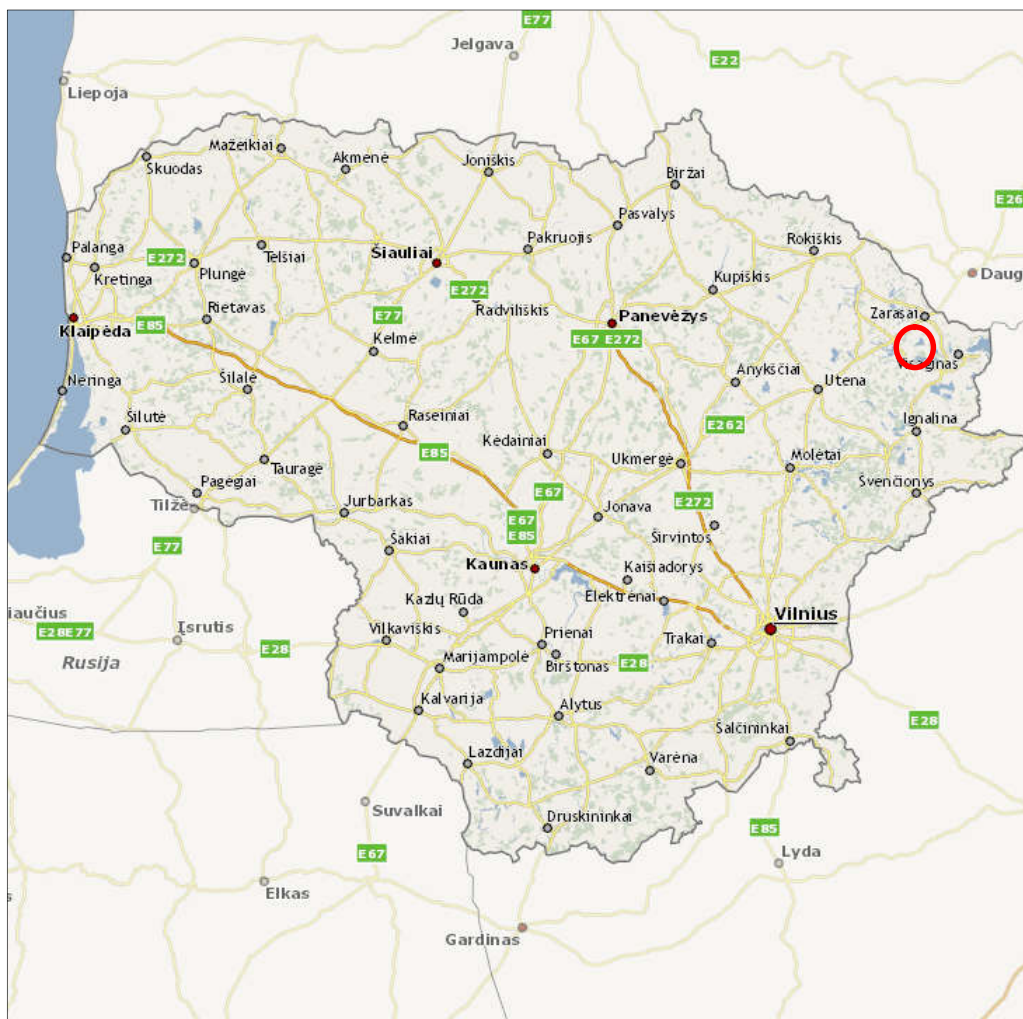
Jei atliekant statybos ar kitokius darbus aptinkama archeologinių radinių ar nekilnojamojo daikto vertingųjų savybių, valdytojai ar darbus atliekantys asmenys apie tai privalo pranešti savivaldybės paveldosaugos padaliniui, o šis informuoja Departamentą. Departamentas gali sustabdyti darbus 15 dienų. Per šį terminą jis kartu su savivaldybės paveldosaugos padaliniu turi patikrinti pranešimą ir priimti sprendimą inicijuoti ar neinicijuoti aptiktos nekilnojamosios kultūros vertybės įregistravimą, kultūros paveldo objekto skelbimą saugomu ar aptiktos vertingosios savybės atskleidimą ir apsaugos reikalavimų patikslinimą.

5. Klimato sąlygos

Skyriuje panaudotos Lietuvos hidrometeorologijos tarnybos iliustracijos bei medžiaga.

Preliminari statybvietės vieta pateikta 2 pav. Pagal vietovę nustatomos apytikslės klimato sąlygos.

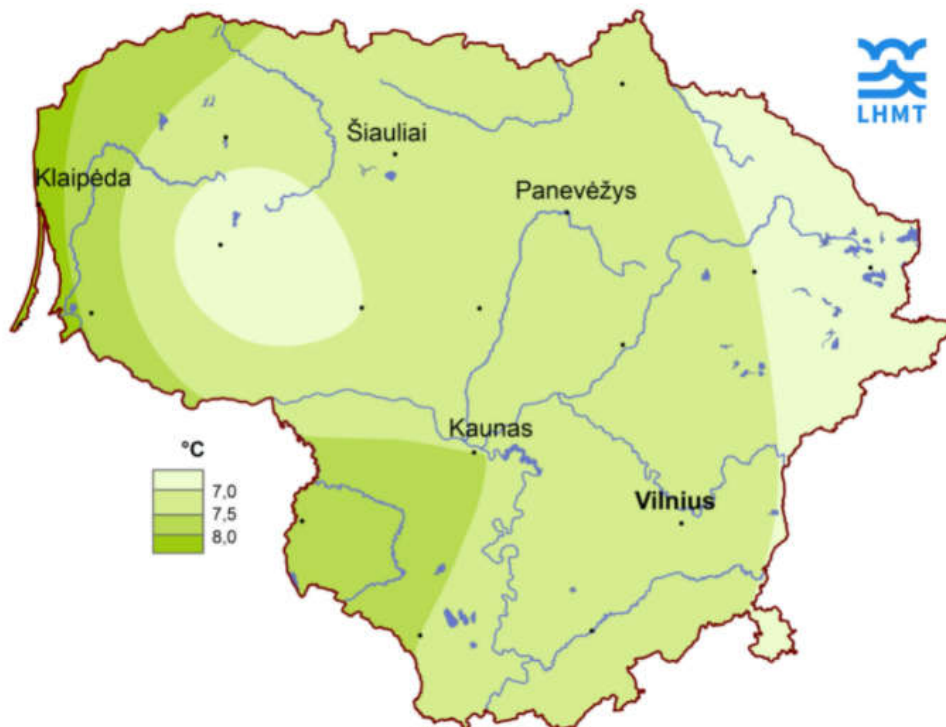
Vadovaujantis Lietuvos hidrometeorologijos tarnybos duomenimis, objekto vietoje vidutinė metinė oro temperatūra 7,0°C (žr. 3 pav.), vidutinis metinis vėjo greitis 2,5 m/s (žr. 4 pav.), vidutinis metinis kritulių kiekis 650 mm (žr. 5 pav.), vidutinė metinė saulės spindėjimo trukmė 1800 val. (žr. 6 pav.).



2 pav. Preliminari statybvietės vieta

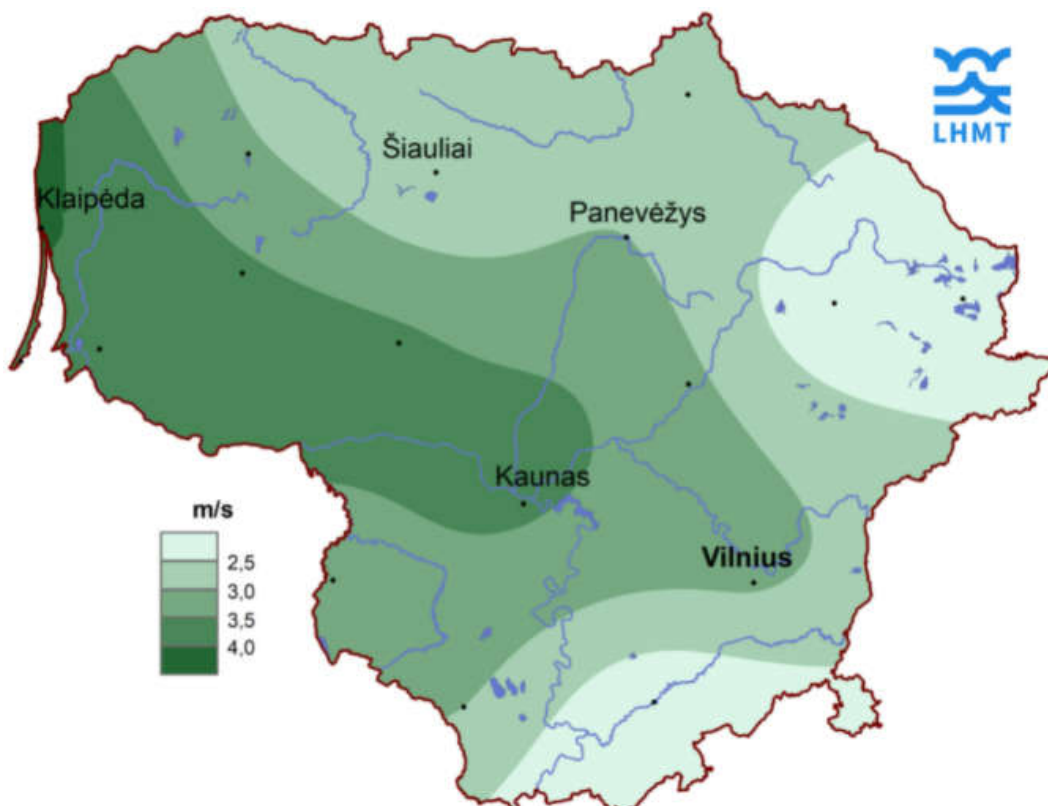
0578/179-RTDP-SO-AR	Lapas	Lapų	Laida
	8	29	0

5.1. Vidutinė metinė oro temperatūra



3 pav. Vidutinė metinė oro temperatūra Lietuvoje (duomenų šaltinis – Lietuvos hidrometeorologijos tarnyba).

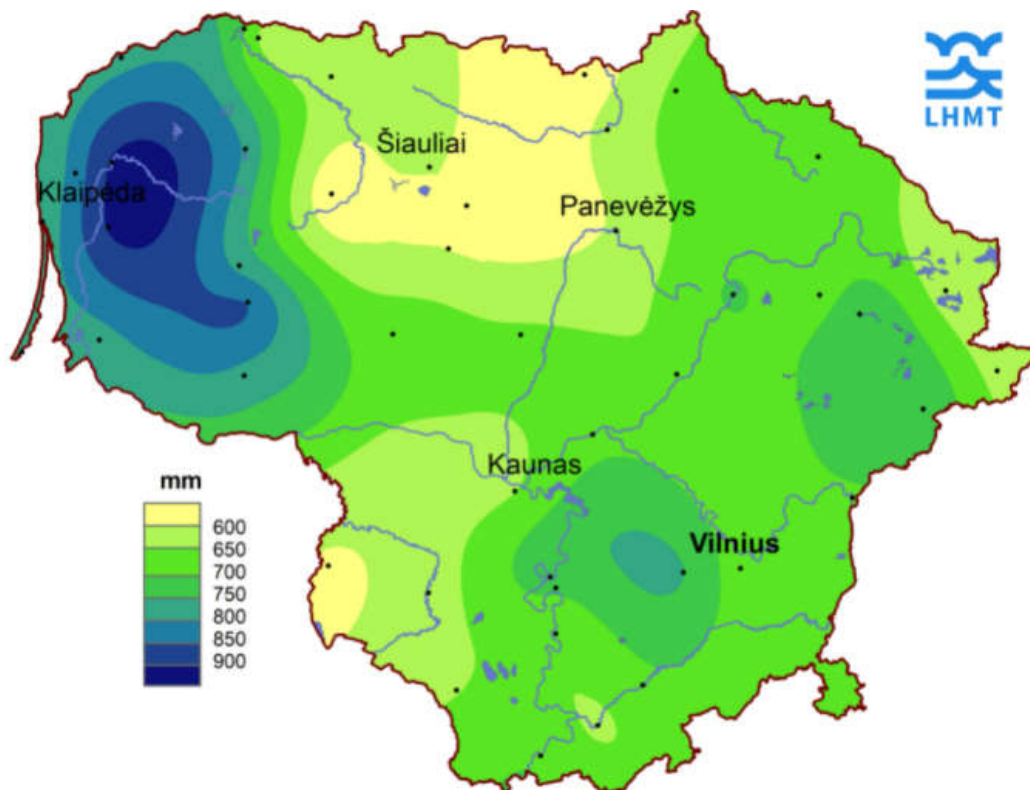
5.2. Vidutinis metinis vėjo greitis



4 pav. Vidutinis metinis vėjo greitis Lietuvoje (duomenų šaltinis – Lietuvos hidrometeorologijos tarnyba)

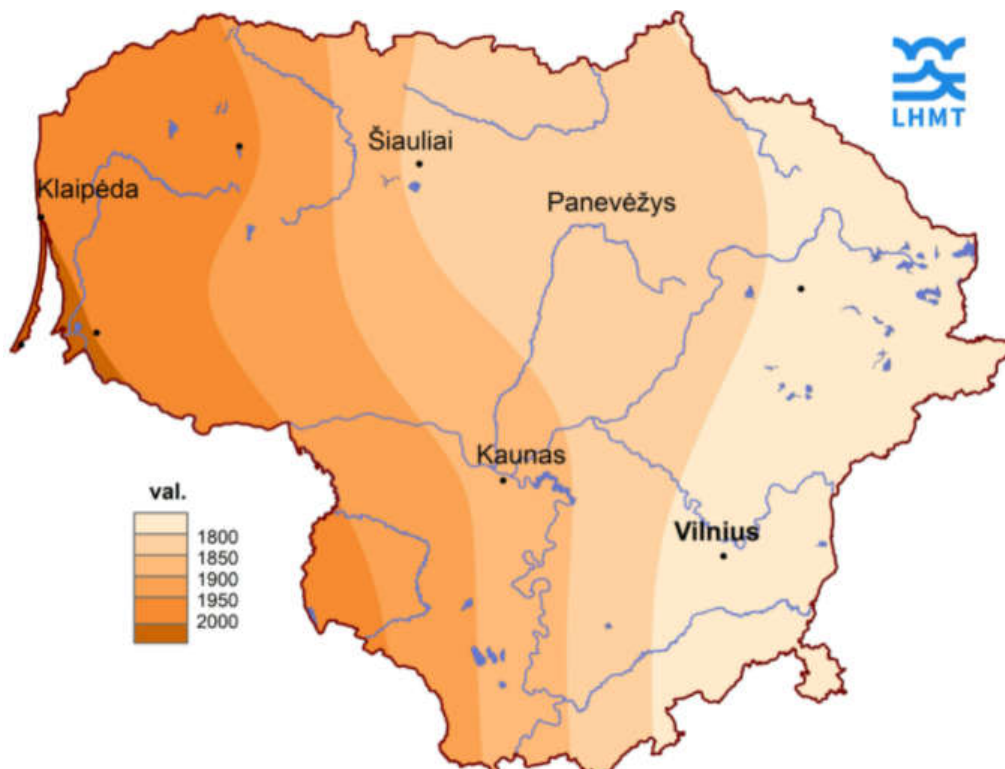
0578/179-RTDP-SO-AR	Lapas	Lapų	Laida
	9	29	0

5.3. Vidutinis kritulių kiekis



5 pav. Vidutinis metinis kritulių kiekis Lietuvoje (duomenų šaltinis – Lietuvos hidrometeorologijos tarnyba)

5.4. Vidutinė metinė saulės spindėjimo trukmė



6 pav. Vidutinė metinė saulės spindėjimo trukmė Lietuvoje (duomenų šaltinis – Lietuvos hidrometeorologijos tarnyba)

0578/179-RTDP-SO-AR	Lapas	Lapų	Laida
	10	29	0

5.5. Gruntinio vandens pažeminimo būtinumas

Jei darbų metu dėl liūčių ar kitų priežasčių vanduo atsirastų statybvietėje, savo priemonėmis ir nuožiūra šalina Rangovas.

6. Medžių, augmenijos, dirvožemio ir kito iškasamo grunto išsaugojimo ir panaudojimo sąlygos

Vykdamas darbus susidarys iškastinio augalinio grunto perteklius. Dalis šio grunto bus panaudojama vejos įrengimui. Netinkamų gruntų, naudojamų sankasai įrengti, vietoje gali būti panaudotas tinkamas gruntas iš iškasų ar išardytų pagrindų.

Vykdamas kelio rekonstravimo darbus bus šalinami želdiniai trukdantys įgyvendinti kelio rekonstravimo projektinius sprendinius. Šalinamų želdinių žiniaraštis pateikiamas Projekto Susisiekimo dalyje. Leidimą kirsti saugotinus želdinius turi gauti Rangovas vadovaudamasis želdinių apsaugos, vykdamas statybos darbus, taisyklėmis. Dėl laiko tarpų tarp atliktų inžinerinių tyrinėjimų ir statybos pradžios, šalinamų medžių kiekis turi būti tikslinamas darbų metu nusižymėjus objektą vietoje.

Atliekant statybos darbus privaloma užtikrinti, kad būtų laikomasi želdinių apsaugos ir nustatyto režimo statybos laikotarpiu ir baigus statybos darbus jų būklė būtų tokia, kokia buvo nurodyta statinio projekte. Vykdamas statybos darbus, kad būtų išsaugoti statybvietėje paliekami ir gretimuose žemės sklypuose augantys želdiniai, privaloma:

- saugoti vejas, jeigu statinio projekte nenumatyta jos pertvarkyti;
- saugoti nuimtą nuo žemės sklypo užstatomos dalies dirvožemį tam tikslui skirtose vietose, apsaugant jį nuo užteršimo, išplovimo, išpustymo (vėjo), kad būtų galima jį panaudoti sklypo sutvarkymo ir želdinimo darbams;
- nesandėliuoti medžiagų ir įrenginių, nestatyti transporto priemonių, laikinų statinių ir įrenginių prie medžių arčiau kaip 1 m nuo medžių lajų projekcijų, bet ne arčiau kaip 3 m nuo kamieno ir 2 m nuo krūmų. Nesandėliuoti degių medžiagų arčiau kaip 10 metrų nuo medžių kamienų ir krūmų;
- nekasti tranšėjų arčiau kaip 3 m nuo medžio kamieno, kurio diametras didesnis kaip 15 cm, arčiau kaip 2 m, kai kamieno diametras iki 15 cm ir arčiau kaip 1,5 m – nuo krūmų, skaičiuojant atstumą nuo kraštinio stiebo;
- tvirtinti tranšėjų, kasamų biriamame ir šlapiame grunte, leidžiamu atstumu prie medžių ir krūmų, sienutes statramsčiais;
- užpilti žemėmis pagal projektą padarytas tranšėjas per trumpiausią laiką, bet ne ilgiau kaip per mėnesį;
- medžių pomeidyje darbus vykdyti žemiau pagrindinių skeletinių šaknų (ne mažiau kaip 1,5 m nuo dirvožemio paviršiaus), nepažeidžiant šaknų sistemas;
- nepakeisti daugiau kaip 5 cm (virš ar žemiau) natūralaus grunto lygio prie medžio šaknų kaklelio ir iki 2 m atstumu nuo medžio kamieno.

Kai, vykdamas statybos darbus, pažeidžiama medžio šaknų sistema, kad neišdžiūtų šaknys, būtina jas pridengti ar užpilti žemės sluoksniu, medį palaistyti, kad neiššaltų šaknys, jas būtina apšiltinti. Pažeidus medžio šaknis, medžio lają galima išretinti vadovaujantis Medžių ir krūmų, vandens telkinių, esančių želdynuose, priežiūros taisyklėmis.

Baigus statybos darbus, privaloma sutvarkyti želdinius teritorijoje už statinio sklypo ribų, jei ji buvo naudota atliekant statybos darbus.

7. Griaunami esami statiniai ir iškeliami inžineriniai tinklai

0578/179-RTDP-SO-AR	Lapas	Lapų	Laida
	11	29	0

Esamų statinių griovimas nenumatomas.

8. Susidarysiančios įvairių rūšių statybinės atliekos

Darbų vykdymo ir baigimo metu Rangovas saugo aplinką objekte ir aplink jį nuo užteršimo. Jis taip pat surenka visas atliekas, gamybos ir komunalinius teršalus ir transportuoja juos į valdžios institucijų patvirtintą sąvartyną. Rangovas atsako, kad toksiškos medžiagos ar skysčiai nepatektų į orą, vandenį ir žemės plotą statybos vietoje ar arti jos ir apsaugos Užsakovą nuo bet kokių jam reiškiamų pretenzijų ar įsipareigojimų.

Susidariusias statybines atliekas reikia tvarkyti vadovaujantis Lietuvos Respublikos aplinkos ministro 2006-12-29 įsakymu Nr. D1 – 637 „Statybinių atliekų tvarkymo taisyklės“. Statybinių atliekų tvarkymo taisyklės nuostato statybinių atliekų susidarymo ir tvarkymo planavimo, apskaitos ir tvarkymo statybvietėje, statybinių atliekų smulkinimo mobilia įranga statybvietėje, neapdorotų statybinių atliekų sunaudojimo, statybinių atliekų vežimo, naudojimo ir šalinimo, asbesto turinčių statybinių atliekų tvarkymo reikalavimus.

Statybinės bei mišrios komunalinės atliekos sandėliuojamos tam tikslui įrengtose vietose pagal 2008 m. sausio 15 d. patvirtintus Darboviečių įrengimo statybvietėse nuostatus Nr. A1-22/D1-34. Susidarius atliekų išvežimui tinkamam kiekiui, jos perduodamos tvarkymui įmonėms, registruotoms atliekas tvarkančių įmonių registre ir turinčioms licencijas tvarkyti šias atliekas.

Statybos metu susidarantys orientaciniai medžiagų kiekiai pateikiami 1 lentelėje.

1 lentelė. Orientaciniai susidariusių atliekų kiekiai

Technologinis procesas	Pavadinimas	Kiekis	Mato vienetas	Kodas pagal atliekų sąrašą
Esamo dirvožemio pašalinimas	Gruntas	4257	m ³	17 05 04
Esamo grunto pašalinimas	Gruntas	45565	m ³	17 05 04
Esamos dangos nufrezavimas	Asfaltbetonis	3848	t	17 03 02
Esamų pralaidų, pralaidų antgalių ardymas	Gelžbetonis	49,8	t	17 01 01
Esamų pralaidų, pralaidų antgalių ardymas	Plastikas	0,2	t	17 02 03
Esamo paviljono, lauko tualetu ardymas	Plienas	0,2	t	17 04 05
Esamo paviljono, lauko tualetu ardymas	Gelžbetonis	78	t	17 01 01
Esamo paviljono, lauko tualetu ardymas	Mūras	30	t	17 01 07
Esamo paviljono, lauko tualetu ardymas	Mediena	0,1	t	17 02 01
Esamų bordiūrų, trinkelė dangos ardymas	Betonas	54,2	t	17 01 01
Esamų suoliukų išardymas	Mediena, metalas	4	vnt.	17 02 01, 17 04 05
Kelio ženklų skydai	Skarda	61	vnt.	17 04 07
Kelio ženklų atramos	Plienas	47	vnt.	17 04 05
Signaliniai stulpeliai	Plastikas	122	vnt.	17 02 03
Želdinių pašalinimas	Mediena (išskyrus menkavertę ir krūmus)	1843	vnt.	17 02 01

Atliekų apskaita vykdoma vadovaujantis atliekų tvarkymo taisyklėmis bei atliekų susidarymo ir tvarkymo apskaitos ir ataskaitų teikimo taisyklėmis.

Atliekos turi būti rūšiuojamos, laikinai laikomos, laikomos, surenkamos, vežamos ir apdorojamos taip, kad nekeltų neigiamo poveikio visuomenės sveikatai ir aplinkai.

Atliekų turėtojas Atliekų tvarkymo įstatymo ir kitų teisės aktų nustatyta tvarka turi atliekas perduoti atliekų tvarkymo įmonei, turinčiai teisę tvarkyti atliekas, pagal rašytinės formos sutartis dėl šių atliekų naudojimo ir (ar) šalinimo, arba gali tvarkyti pats, jeigu teisės aktų nustatyta tvarka turi teisę šią veiklą vykdyti.

Atliekų turėtojas, pats arba per vežėją perdavęs atliekas atitinkamas atliekas apdorojančiai įmonei prekiautojui atliekomis, tarpininkui, privalo turėti atliekų perdavimą patvirtinantį dokumentą, kuriame turi būti nurodyti perduotų atliekų pavadinimas, atliekų kodas pagal atliekų sąrašą ir svoris, atliekų perdavimo data. Šis reikalavimas netaikomas, jeigu atliekų turėtojas, vadovaudamasis Atliekų susidarymo ir tvarkymo apskaitos ir ataskaitų teikimo taisyklėmis (toliau – Apskaitos taisyklės), vykdo atliekų susidarymo ir (ar) tvarkymo apskaitą naudodamasis Vieninga gaminių, pakuočių ir atliekų apskaitos informacine sistema (GPAIS).

Atliekas apdorojanti įmonė, priėmusi atliekas iš atliekų turėtojo, atliekų tvarkymo taisyklių 9 punkte nurodytą dokumentą atliekų turėtojui privalo išduoti ne vėliau kaip per 3 darbo dienas. Šis reikalavimas netaikomas, jeigu atliekų turėtojas, vadovaudamasis Apskaitos taisyklėmis, vykdo atliekų susidarymo ir (ar) tvarkymo apskaitą naudodamasis GPAIS.

Atliekas apdorojanti įmonė turi turėti atliekų tvarkymo taisyklių 9 punkte nurodyto dokumento antrą egzempliorių arba jo kopiją. Šis reikalavimas netaikomas, jeigu atliekų turėtojas, iš kurio atliekas apdorojanti įmonė gavo atliekas, vadovaudamasis Apskaitos taisyklėmis, vykdo atliekų susidarymo ir (ar) tvarkymo apskaitą naudojantis GPAIS.

Komunalinių atliekų perdavimą patvirtinantis dokumentas gali būti galiojanti sutartis su savivaldybe ar su savivaldybės (kelių savivaldybių) įsteigtu juridiniu asmeniu, kuriam pavesta administruoti komunalinių atliekų tvarkymo sistemą, vietinės rinkliavos už komunalinių atliekų surinkimą iš atliekų turėtojų ir atliekų tvarkymą sumokėjimo dokumentas ar kitas dokumentas, nurodytas savivaldybės atliekų tvarkymo taisyklėse. Šiam dokumentui netaikomi atliekų tvarkymo taisyklių 9–11 punktų reikalavimai.

8.1. Statybinių atliekų rūšiavimas

Atliekų turėtojai privalo rūšiuoti atliekas jų susidarymo vietoje atsižvelgiant į atliekų rūšį ir pobūdį, nemaišyti su kitomis atliekomis ar medžiagomis.

8.2. Statybinių atliekų saugojimas

Išrūšiuotos statybinės atliekos, kad neterštų aplinkos ir nekeltų pavojaus, iki statybos darbų pabaigos gali būti kaupiamos ir saugomos aptvetoje statybos teritorijoje, konteineriuose ar kitoje uždaroje talpykloje. Pavojingąsias atliekas šių atliekų susidarymo vietoje iki jų surinkimo galima laikinai laikyti ne ilgiau kaip šešis mėnesius, o nepavojingąsias atliekas – ne ilgiau kaip vienerius metus. Laikinos atliekos turi būti stabilios, t. y. savaime nekeisti fizinių, cheminių ar biologinių savybių. Atliekų turėtojas privalo užtikrinti, kad laikinai laikomos aplinkos poveikiui neatsparios atliekos būtų apsaugotos nuo šio poveikio, iš laikinai laikomų atliekų ar jų laikymo talpų netekėtų skysčiai, jos neskleistų kvapų, dulkių ir pan. Atliekų laikymo talpos turi būti atsparios atliekų poveikiui.

0578/179-RTDP-SO-AR	Lapas	Lapų	Laida
	13	29	0

Tinkamos naudoti ar perdirbti statybinės atliekos saugomos specialiose aikštelėse iki jų realizavimo ar išvežimo perdirbti.

8.3. Statybinių atliekų krovimas ir vežimas

Statybinės atliekos, susidariusios statant, rekonstruojant, remontuojant ar griauinant statinius, ir statybinių gaminių brokas, turi būti rūšiuojami jų susidarymo vietoje. Statybinių atliekų krovimas į mašinas turi būti organizuojamas taip, kad statybos aikštelė ir gretima teritorija būtų apsaugota nuo dulkių ir triukšmo. Statybinės atliekos, kurias gabenant teršiama aplinka, turi būti vežamos dengtais sunkvežimiais, konteneriais ar kitu uždaru būdu. Susidarantys atliekų kiekiai bus tikslinami objekto statybos metu sudarant atliekų išvežimo sutartis.

Atliekos turi būti griežtai tvarkomos laikantis projekto bei kitų nustatytų reikalavimų.

8.4. Dėl statybos metu susidarančių medžiagų išvežimo

Vykdamas valstybinės reikšmės kelių rekonstravimo/remonto darbus susidarančios medžiagos, kurios nenaudojamos projekte ir kurios gali būti panaudotos pakartotinai, būtų transportuojamos į Kelių direkcijos nurodytas sandėliavimo vietas (-as), parenkant optimaliausią atstumą:

- 1) Širvintų kelių tarnyba, Zibalų g. 21, Širvintos.
- 2) Panevėžio kelių tarnybos Karsakiškio gamybinė bazė, Kakūnų k., Karsakiškio sen., Panevėžio r.
- 3) Šiaulių kelių tarnybos Kuršėnų asfaltbetonio bazė, Pramonės g. 24, Kuršėnai.
- 4) Raseinių kelių tarnybos Pagrybio meistrija, Aušrinės g. 2, Iždonų k., Kaltinėnų sen., Šilalės r.
- 5) Kėdainių kelių tarnyba, Birutės g. 4, Kėdainiai.
- 6) Marijampolės kelių tarnyba, Gamyklų g. 12, Marijampolė.

Medžiagos, kurios turi būti gabenamos į sandėliavimo vietas:

- 1) Metalų gaminiai (neužteršti betonu ir kt. medžiagomis (t. y. turi būti nuvalyti)): kelio ženklai, kelio ženklų atramos, apšvietimo ir kiti stulpai, apsauginiai atitvarai ir jų elementai, tiltų ir viadukų turėklai, kiti metalų gaminiai, sijos, sprausasienės, pralaidos ir kt.;
- 2) Betono ir gelžbetonio gaminiai (tik nepažeisti mechaniškai ir tinkami naudoti): pralaidos, trinkelės, bortai ir kt.;
- 3) Plastiko gaminiai (tik nepažeisti mechaniškai ir tinkami naudoti): signaliniai stulpeliai, pralaidos ir kt.;

Kitos, šiame sąrašė nepaminėtos medžiagos, kurios gali būti panaudotos pakartotinai, gali būti gabenamos į sandėliavimo vietas tik suderinus su Kelių direkcija.

Siekiant išvengti ginčų dėl medžiagų priėmimo sandėliuoti, prašome rangovų vengti atvejų, kai medžiagos tampa netinkamomis naudoti dėl jų netinkamo iardymo, t. y. medžiagos į sandėliavimo vietas turi būti pristatomos mechaniškai nepažeistos ir neužterštos. Tinkamas medžiagų pristatymas laikomas rangovo rizika ir atsakomybė tenka rangovui.

Grižtamosios medžiagos

Darbu vykdymo metu nepanaudotos frezuoto asfalto granulės, skalda, žvyras, žvyro ir skaldos mišinys, nesurištasis mineralinių medžiagų mišinys, grindinio akmenys (neužteršti gruntu) yra laikomi grįžtamosiomis medžiagomis. Jos sąmatoje turi būti nurodytos atskira (-omis) eilute (-ėmis) su minuso ženklu. Šios medžiagos lieka rangovui.

0578/179-RTDP-SO-AR	Lapas	Lapų	Laida
	14	29	0

Statybinės atliekos

Visos medžiagos, nepatenkančios į statybinių ir (ar) grįžtamųjų medžiagų sąrašą ir (ar) kurių neįmanoma panaudoti antrą kartą, kaip atliekos turi būti sutvarkomos rangovo pagal galiojančius aplinkos apsaugos reikalavimus (rangovas privalo įsivertinti visas su tvarkymu susijusias išlaidas).

9. Gamybinės ir ūkinės veiklos sustabdymo sąlygos darbų metu

Šalia statomo objekto esančiose teritorijose ūkinė veikla nebus stabdoma.

Kelio ruožo rekonstravimo darbai numatomi atlikti nenutraukiant eismo, ribojant jį vienoje kelio pusėje, todėl Rangovas turi pastatyti atitinkamus kelio ženklus, laikinus šviesoforus ir eismo dalyvius informuoti apie eismo apribojimus. Eismo reguliavimas vykdomas laikiniais šviesoforais. Autotransporto ir mechanizmų judėjimo vietose esami veikiantys inžineriniai tinklai pažymimi ir, esant reikalui, laikinai sustiprinami, uždengiant juos gelžbetoninėmis kelio plokštėmis.

Žmonių judėjimo vietose per tranšėjas įrengiami laikini mediniai tilteliai su aptvėrimais. Pavojingos zonos (duobės, tranšėjos ir pan.) turi būti pažymėtos gerai matomais įspėjamaisiais ir draudžiamaisiais ženklais (matomais ir nakties metu) ir aptvertos, o darbo vietos gerai apšviestos.

Prieš uždarydamas bet kokią kelią ar jo dalį, Rangovas privalo gauti Inžinieriaus pritarimą bei pranešti apie tai pagalbos tarnyboms (gaisrinės, policijos).

Parinkta rangos darbų vykdymo metodika turi užtikrinti kuo mažesnes kliūtis pagalbos tarnybų automobilių privažiavimui ar pravažiavimui.

10. Autotransporto eismo keliuose laikino uždarymo galimybės ir sąlygos

Autotransporto eismo keliuose ir laikino uždarymo būtinumas nenumatomas. Darbus reikia organizuoti taip, kad eismas kelyje nebūtų uždaromas. Siūloma visuose darbų ruožuose dirbti užtveriant tik tiek esamos dangos pločio, kad viena eismo juosta liktų pravažiuojama. Įrengiant vandens pralaidą ar inžinerinius tinklus ir kitus kilnojamus daiktus eismą rekonstruojamu keliu siūloma nukreipti viena kelio puse, pagal poreikį papildomai išplatinant kelio sankasą. Visi darbai atliekami TDVAER 12 taisyklėse esančiomis tipinėmis eismo organizavimo schemomis: Pagrindiniams darbams schemos TES K I/4, TES K I/5; Jeigu rangovas pasirenka kitą darbų technologiją ir kitą eismo organizavimo tvarką, gali eismą organizuoti pagal TDVAER 12 reikalavimais parengtomis individualiomis schemomis, jas suderinus ir gavus pritarimą iš Užsakovo.

Bet koku atveju, turi būti sudaroma galimybė šalia gatvės esančius objektus pasiekti specialiųjų tarnybų personalui ir jų naudojamai technikai.

Jei darbų metu paaiškėtų, kad nėra kitų technologinių galimybių organizuoti eismą jo nestabdant, ir eismą reiktų uždaryti, Rangovas turi pasirūpinti aplinkkelio su atitinkamais kelio ženklais (ne tik pasirūpinti, bet ir kreiptis į Kelių direkciją su argumentuotais apylankos poreikio pagrindimais, Kelių direkcijai pritarus, parengti ir suderinti apylankos schemą). Tais atvejais, kai eismą apylanka būtų numatoma organizuoti vietinės reikšmės keliais ir/ar gatvėmis, Rangovas turi pateikti atitinkamos savivaldybės administracijos rašytinį pritarimą Rangovo parengtomis eismo organizavimo apylankomis schemomis ir patvirtinimą (su savivaldybės administracijos direktoriaus parašu), kad apylankos schemą derinanti savivaldybės administracija neteiks jokių pretenzijų Kelių direkcijai dėl apylankos eksploatavimo metu sugadintų vietinės reikšmės kelių ir/ar gatvių, kuriomis pagal derinamą apylankos schemą bus nukreiptas tranzitinis transporto priemonių eismas. Savivaldybės administracijos rašte turi būti nurodyta rangovo prievolė prižiūrėti apylankos kelius taip, kaip tai yra nustatyta Kelių priežiūros vadove bei Automobilių kelių darbo vietų aptvėrimo ir eismo reguliavimo taisyklių T DVAER 12 skirsnyje „Apylankos“. Esant poreikiui, apylankos suderinimo rašte gali būti

0578/179-RTDP-SO-AR	Lapas	Lapų	Laida
	15	29	0

detalizuoti veiksmai, kuriuos rangovas privalės atlikti prižiūrint apylanką. Eismo uždarymo trukmė turi būti kuo įmanoma trumpesnė, o uždarymo laikotarpis pagrįstas.

11. Papildomo žemės sklypo statybos produktams ir konstrukcijoms sandėliuoti, statybiniam įrengimams ir mechanizmams įrengti, laikiniems keliams ir inžineriniams tinklams nutiesti galimybės ir sąlygos

Papildomo žemės sklypo statybos produktams sandėliuoti bei statybiniam įrengimams ir mechanizmams įrengti, būtinybę numato Rangovas, įvertindamas ar toks sklypas bus reikalingas.

Jei Rangovas nusprendžia kad papildomas sklypas statybos produktams ir konstrukcijoms sandėliuoti, statybiniam įrengimams ir mechanizmams įrengti yra reikalingas, Rangovas savo nuožiūra pasirenka privatiems asmenims ar valstybei priklausantį sklypą, susitaria su sklypo valdytoju ar savininku dėl sklypo panaudojimo sąlygų ir jame įrengia aikštelę. Aikštelės statybinėms medžiagoms, betonui, dolomitinėms atsijoms ir kt. sandėliuoti turi būti įrengtos nuo objekto tokiu atstumu, kad nepažeistų augančių želdinių ir neužterštų dirvožemio. Turi būti išlaikytas atstumas nuo vandens telkinių daugiau nei 20 metrų. Tuo atveju, kai laikinų sandėliavimo aikštelių negalima įrengti nesunaikinus augmenijos (būtinai miško ploto išskirtimas ir t.t.), projektą būtina suderinti su Aplinkos ministerijos Regioniniu aplinkos apsaugos departamentu. Sandėliuojant užterštas atliekas, aikštelę reikėtų įrengti taip, kad lietaus metu užterštos vandens nuotėkos nepatektų į dirvožemį ar upes, tvenkinius. Po statybos, aikšteles būtina rekultivuoti.

Brėžinyje Nr. 0578/179-RTDP-SO-BR.02 pateikiama preliminari statybos aikštelės schema. Rangovui pateikta schema nėra privaloma, rangovas savo nuožiūra, atsižvelgdamas į turimus resursus ir gamybinius pajėgumus įsirengia aikštelę.

Lėšas reikalingas statybos aikštei įrengti už statybos sklypo ribų Rangovas privalo įsivertinti savo pasiūlyme.

12. Aprūpinimo elektra, vandeniu ir kitais resursais, nuotėkų šalinimo ar surinkimo galimybės ir sąlygos statybos metu, reikalavimai statybos įrangai ir transporto priemonėms

Aprūpinimas elektra, vandeniu ir kitais resursais nebūtinai, jei atsiranda šių resursų poreikis, sąlygas (jei jos reikalingos) statybos laikotarpiui Rangovui pateikia Statytojas (Užsakovas).

Jei Rangovas statomame objekte įrengia statybos aikštelę, priklausomai nuo aikštelėje numatomos įrangos, savo nuožiūra sprendžia ar bus reikalinga aikštelę aprūpinti elektra, vandeniu ir kitais resursais, nuotėkų šalinimo ar surinkimo galimybėmis. Į statybos aikštelę geriamasis vanduo gali būti tiekiamas fasuotais buteliais, vanduo kitoms reikmėms gali būti tiekiamas cisternomis ar kitomis talpomis. Nuotėkų šalinimo būtinybė nenumatoma, tačiau statybos aikštelėje turi būti įrengtas biotualetas.

Reikalavimai statybos įrangai ir transporto priemonėms nekeliama, bet statybos įranga ir transporto priemonės turi būti techniškai tvarkingos ir nekelti pavojaus aplinkai ir žmonėms.

13. Reikalavimai statybos įrangai ir transporto priemonėms

Naudojami darbo įrenginiai turi būti techniškai tvarkingi, pritaikyti darbui ir atitikti saugos ir sveikatos reikalavimus, nurodytus „Darbo įrenginių naudojimo bendruose nuostatuose“ arba lygiaverčiuose teisės aktuose ir nekelti pavojaus darbuotojų saugai ir sveikatai.

Darbo įrenginiai turi būti naudojami, techniškai prižiūrimi ir aptarnaujami pagal gamintojo nustatytą tvarką ir techninio eksploatavimo sąlygas.

0578/179-RTDP-SO-AR	Lapas	Lapų	Laida
	16	29	0

Kai naudojamam darbo įrenginiui yra gamintojo parengta naudojimo instrukcija, bet tam tikromis darbo sąlygomis jos nepakanka darbuotojo saugai ir sveikatai užtikrinti (dėl darbo aplinkos, darbo pobūdžio ar kitų aplinkybių), rengiama ir tvirtinama papildoma instrukcija.

Įrenginių naudojimo saugos ir sveikatos instrukcijos turi būti patvirtintos įmonės vadovo ir suderintos su darbuotojų atstovu saugai ir sveikatai.

Darbo įrenginiai turi būti pažymėti CE saugos ženklais, žymenimis. Jei jie dėl kokių nors priežasčių yra pažeidžiami, ženklai, žymenys turi būti atnaujinti.

14. Bendrieji statybos darbų statybvietėje saugos, sveikatos, higienos reikalavimai ir sąlygos

Rengiant darbus statybvietėje reikia vadovautis „Darboviečių įrengimo statybvietėse nuostatais“, įsakymu Nr. EV-90 „Dėl prevencijos priemonių organizuojant darbus, reikšmingiausiai sąlygojančius mirtinus ir sunkius nelaimingus atsitikimus darbe, taikymo“, šalies standartais, higienos normomis ir statybos darbų technologijos projektų sprendiniais.

Visi Rangovo darbuotojai turi būti nustatyta tvarka pasitikrinę sveikatą ir pripažinti tinkamais dirbti, žinoti saugaus elgesio reikalavimus.

Prieš statybvietėje organizuojant darbus, privaloma parengti saugos ir sveikatos darbe priemonių planą. Savarankiškai dirbti įmonėse gali asmenys turintys gydytojo leidimą dirbti, kvalifikaciją atitinkamam darbui atlikti ir tai patvirtinanti dokumentą - pažymėjimą. Darbuotojai turi būti apmokyti, atestuoti ir instruktuoti nustatyta darbuotojų saugos ir sveikatos instrukcijų rengimo ir instruktavimo tvarka, vadovaujantis mokymo ir atestavimo darbuotojų saugos ir sveikatos klausimų bendraisiais nuostatais. Statyboje būtina vadovautis priešgaisrinio saugumo taisyklėmis.

Jei rekonstruojamy statinį dirbs daugiau kaip viena įmonė, statytojas (Užsakovas) privalo paskirti vieną arba daugiau statybos saugos ir sveikatos darbe koordinatorių. Visi darbuotojai turi būti supažindinti su saugiais darbo būdais neatsižvelgiant į darbo stažą, kvalifikaciją. Taip pat, turi mokėti suteikti pirmąją medicinos pagalbą, gesinti gaisrą, elgtis kitose ekstremaliose situacijose. Naujai priimti darba nekvalifikuoti asmenys iki kvalifikacijos suteikimo gali dirbti tik prižiūrimi kvalifikuoto darbuotojo.

Kiekvienas darbuotojas turi būti sąmoningas ir privalo atsakyti už savo veiksmus: būti atsargus ir atidus, saugoti savo ir nekenkti kitų darbuotojų saugai ir sveikatai. Kiekvienas subrangovas pilnai atsako už darbų saugą savo darbo vietoje pagal LR įstatymus.

Darbuotojai turi būti aprūpinti kolektyvinėmis saugos priemonėmis ir asmeninėmis apsauginėmis priemonėmis laikantis „Darbuotojų aprūpinimo asmeninėmis apsauginėmis priemonėmis“ nuostatais ir techninio reglamento „Asmeninės apsauginės priemonės“ reikalavimų.

Asmuo, matęs nelaimingą atsitikimą arba apie jį sužinojęs, turi nedelsdamas suteikti nukentėjusiajam pirmąją pagalbą ir pranešti apie nelaimingą atsitikimą nurodytiesiems asmenims.

Darbo vieta ir įrengimų būklė, iki tol kol nelaimingas atsitikimas bus pradėtas tirti, turi išlikti tokios, kokios buvo nelaimingo atsitikimo metu. Jeigu tai kelia pavojų aplinkinių darbuotojų gyvybei ir sveikatai, gali būti daromi tik būtinausi pakeitimai, įforminami tam tikru aktu.

Tiesioginis darbo vadovas, o kai jo nėra – kitas darbdavio įgaliotas asmuo privalo nedelsdamas organizuoti pirmosios pagalbos suteikimą, o prireikus – nukentėjusį nugabenti į gydymo įstaigą, ir pranešti darbdaviui (jo įgaliotam asmeniui) apie įvykusį nelaimingą atsitikimą.

Ypatingą dėmesį būtina atkreipti į tai, kad:

- pašaliniai asmenys nepatektų į statybos aikštelę, bei darbų vykdymo zoną;
- pavojingos zonos būti pažymėtos įspėjamaisiais ir draudžiamaisiais ženklais, o darbo

0578/179-RTDP-SO-AR	Lapas	Lapų	Laida
	17	29	0

- vietos būtų gerai apšviestos;
- kasamų daubų ir tranšėjų šlaitų nuolydžiai atitiktų normatyvų reikalavimus;
- keliamų gaminių užkabinimas bei perkėlimas būtų atliekamas patikrinta ir išbandyta įranga;
- kėlimo mechanizmai nebūtų perkrauti;
- gaminiai nebūtų perkeliama virš zonų už statybos aikštelės ribų;
- nebūtų žmonių po keliamomis konstrukcijomis ir zonose, kur konstrukcijos gali nukristi;
- krovinių paėmimo įtaisai: stropai krovininiai kabliai būtų su apsauginiais užraktais;
- konstrukcijoms, neturinčioms montavimo kilpų arba žymių, be kurių negalima teisingai konstrukcijas pakabinti ir ardyti, jas patikimai apjuosti tam tikrais plieniniais lynais ir saugiai nukelti;
- nebūtų paliktos pakabintos konstrukcijos darbo pertraukų metu ;
- darbininkai būtų aprūpinti specialia apranga ir individualiomis apsaugos priemonėmis, aikštelėje būtų vaistinė su tvarsčiais, pirmosios pagalbos priemonėmis ir komplektu būtiniausių vaistų, kurių galiojimo terminas nėra pasibaigęs;
- visi elektriniai mechanizmai ir įrankiai būtų įžeminti;
- būtų paskirtas darbuotojas atsakingas už darbo saugos priemonių įvykdymą.

Visi darbuotojai, nepriklausomai nuo jų stažo, kvalifikacijos, gamybos pobūdžio, turi būti instruktuojami darbuotojų saugos ir sveikatos klausimais. Vadovaudamasis LR darbo kodekso, LR darbuotojų saugos ir sveikatos įstatymo, kitų darbuotojų saugos ir sveikatos teisės aktų nuostatomis, įmonės vadovas nustato darbuotojų instruktavimo tvarką įmonėje. Įmonės vadovas, darbdavio įgaliotas asmuo savarankiškai organizuoja darbuotojų instruktavimą darbuotojų saugos ir sveikatos klausimais ir užtikrina, kad darbuotojai gautų informaciją, nurodytą darbuotojų saugos ir sveikatos norminiuose teisės aktuose (išskyrus atvejus, jei tokia informacija darbuotojams buvo suteikta mokant pagal Mokymo ir atestavimo darbuotojų saugos ir sveikatos klausimais bendruosius nuostatus). Darbuotojai, dirbantys pavojingus darbus – automobilių kelių važiuojamosiose juostose privalo būti atestuoti darbdavio nustatyta tvarka. Darbų prie pat automobilių kelių važiuojamųjų dalių atlikimui turi būti išrašyta paskira – leidimas.

14.1. Statyb vietės ribos ir aptvėrimas

Atliekant statybos darbus, eismui pavojingos kliūtys ir darbų vietos privalo būti pažymėtos signaliniais ženklais Nr. 106 pagal KET. Nuimti kliūtys arba darbų vietos ženklavimą signaliniais ženklais galima tik tada, kai pašalinamos kliūtys, užbaigiami darbai.

Judėjimo keliai, taip pat laiptai, pritvirtintos kopėčios, krovimo aikštelės bei platformos turi būti apskaičiuoti, išdėstyti ir tokių matmenų, kad pėstieji ir transporto priemonės galėtų saugiai judėti ir nekeltų pavojaus darbuotojams, esantiems šalia judėjimo kelių ir įrenginių. Keliai turi būti aiškiai pažymėti, reikiama prižiūrėti ir tikrinami. Transporto priemonių judėjimo keliai turi būti nutiesti pakankamu atstumu nuo durų, vartų, pėsčiųjų perėjų, tarpavarčių bei laiptinių. Jei statyb vietėje yra pavojingų zonų, į kurias įėjimas ribotas (darbuotojas gali būti traumuotas), jose turi būti įrenginiai, kliudantys darbuotojams, neturintiems teisės patekti į tokias zonas. Kai darbuotojai turi teisę įeiti į pavojingas zonas, turi būti parengtos reikiamos priemonės jų apsaugai ir, jei reikia, išduodamos asmeninės apsauginės priemonės. Pavojingos zonos turi būti aiškiai pažymėtos.

Statyb vietę supančios aplinkos ribos turi būti aiškiai matomos ir suprantamai pažymėtos.

Statyb vietė turi būti aptverta, kad į jas nepatektų pašaliniai asmenys.

0578/179-RTDP-SO-AR	Lapas	Lapų	Laida
	18	29	0

14.2. Kėlimo kranų ir kitų statybos stacionarių mechanizmų galimos pastatymo vietos

Kėlimo kranai statybvietėje įrengiami pagal „Kėlimo kranų naudojimo taisyklės“ Nr. A1-425 (Žin.,2010, Nr.112- 5717);

14.3. Buities, sanitarinių ir higienos patalpų galimos įrengimo zonos

Nuolatinės ar laikinos darbuotojų buvimo vietos (gamybinės buities patalpos, poilsio vietos, žmonių praėjimai) turi būti už pavojingų zonų ribų.

Statybvietėje būtina įrengti administracines – buitines patalpas, vadovaujantis normomis vienam dirbančiajam: statybos vadovui (inžinieriui) – 5 m², drabužinės – 1,13 m², prausyklos – 0,26 m², džiovinimo patalpos – 0,2 m², valgymo-poilsio patalpos - 1 m², sušilimo patalpos – 0,1 m² (bet ne mažesnė nei 8 m²), tualetai – 1 unitazas 30-čiai žmonių (1,2x0,8 m).

Gamybinės buities patalpos – tai darbuotojų asmens higienos, fiziologinių reikmių, poilsio ir sveikatos priežiūros patalpos. Šioms patalpoms priklauso drabužinės, dušinės, prausyklos, tualetai, poilsio, valgymo patalpos, drabužių džiovinimo, dulkių šalinimo arba nukensminimo patalpos, rūkymo patalpos, sušilimo patalpos, kvėpavimo takų apsaugos priemonių patalpos, darbo medicinos tarnybos medicinos punkto patalpos. Atstumas nuo darbo vietų statybos aikštelėje iki tualetų, poilsio patalpų ir geriamo vandens įrenginių turi būti ne didesnis kaip 150 m.

Buities, sanitarines, higienos ir kitos patalpos įrengiamos atsižvelgiant į statybvietėje vykstančius statybos procesus. Darbo ir gamybinės buitines patalpas siūloma įrengti konteinerinio tipo.

Siūlomo vieno buitinių patalpų konteinerinio tipo statybinio namelio (bloko) plotas 15 m². Bendras statybinių namelių – konteinerių poreikis nustatomas pagal darbuotojų dirbančių vienu metu skaičių. Taip pat turi būti numatytos administracines patalpos, tualetai ir dušinės patalpos, bei konteineris darbo įrankių saugojimui.

Vandenį į statybvietę buitiniams ir technologiniams poreikiams siūloma atvežti vandenvežiu. Šiukšles ir buitines nuotekas Rangovo turi būti išvežamos laiku.

14.4. Medžiagų ir konstrukcijų galimos sandėliavimo zonos atskiriant kenksmingų ir pavojingų medžiagų sandėliavimo vietą

Radus sprogstamų medžiagų žemės kasimo darbus būtina nedelsiant nutraukti, užtikrinti jų apsaugą ir pranešti policijai.

Medžiagos sandėliuojamos statybvietėje, numatytoje laikinoje sandėliavimo aikštelėje, nepažeidžiant trečiųjų asmenų interesų. Medžiagos turi būti sandėliuojamos užtikrinant aplinkos apsaugos ir gaisrinės saugos reikalavimus.

Kenksmingos bei pavojingos medžiagos saugomos specialiai tam skirtose vietose.

14.5. Darbuotojų aprūpinimas geriamuoju vandeniu

Geriamojo vandens įrenginiai skirti darbuotojų fiziologinėms reikmėms. Praustuvės prie geriamojo vandens įrenginių nepriskiriamos.

Geriamojo vandens įrenginiai turi būti įrengti prie gamybos patalpų arba poilsio patalpose. Geriamojo vandens įrenginiai turi būti žymimi ženklu „Geriamasis vanduo“. Stacionarius geriamojo vandens įrenginius draudžiama įrengti:

- cheminių nuodingų ir pavojingų medžiagų gamybos ir sandėliavimo patalpose;
- prie intensyvaus transporto naudojimo vietų;
- prie pavojingų įrenginių.

Tiekiamas vanduo turi atitikti geriamojo vandens higienos ir kokybės reikalavimus.

0578/179-RTDP-SO-AR	Lapas	Lapų	Laida
	19	29	0

14.6. Atliekų ir statybinių atliekų galimos sandėliavimo zonos

Statybos atliekos turi būti tvarkomos Lietuvos Respublikos aplinkos ministro 2006 m. gruodžio 29 d. įsakymu Nr. D1-637 patvirtintų taisyklių „Statybinių atliekų tvarkymo taisyklės“ numatyta tvarka.

Statybinės atliekos iki jų išvežimo į sąvartynus ar panaudojimo vietoje kaupiamos ir saugojamos aptvertoje statybos teritorijoje: konteineriuose, uždaroje taroje, uždaroje talpose ar tvarkingose krūvose, jei jos neteršia aplinkos. Statybos atliekos gabenamos į atliekų tvarkymo centrą, susiderinus su statytoju ir techninės priežiūros inžinieriumi atliekas galima gabenti į Rangovo pasirinktą vietą. Rangovas atsako už jų tvarkingą pakrovimą ir pristatymą į sąvartas.

Statytojas baigęs darbus, statinio pripažinimo tinkamu naudoti komisijai pateikia dokumentus apie netinkamą perdirtbti ar panaudoti atliekų pristatymą į sąvartas.

14.7. Saugos reikalavimai ir priemonės atliekant darbus veikiančioje įmonėje arba greta jos

Statinio statybos valdytojas ne vėliau kaip prieš vieną darbo dieną iki statybos darbų pradžios pateikia Lietuvos Respublikos valstybinės darbo inspekcijos prie Socialinės apsaugos ir darbo ministerijos teritoriniam skyriui išankstinį pranešimą apie statybos pradžią, jei statybvietėje statybos darbai truks ilgiau kaip 30 darbo dienų ir vienu metu dirbs daugiau kaip 20 darbuotojų arba jei numatoma statybos darbų apimtis didesnė kaip 500 darbuotojo darbo dienų (pamainų).

Gyvenvietėse ir veikiančių įmonių teritorijose esančios statybvietės turi būti aptvertos, kad į jas nepatektų pašaliniai asmenys. Vykiant žemės darbus gyvenviečių ar veikiančių įmonių teritorijoje, duobės, tranšėjos ir kitos iškasos tose vietose, kur vyksta transporto ar pėsčiųjų judėjimas, taip pat turi būti aptvertos.

14.8. Nurodymai ar sprendimai įvykus avarijai ar gaisrui statybvietėje

Avarijos tyrimas likvidavimas atliekamas vadovaujantis STR 1.03.01:2016 „Statybiniai tyrimai. Statinio avarija“ arba lygiaverčiais reglamentais. Komisija išnaginėjusi avarijos tyrimo medžiagų ekspertų išvadą, laboratorinių tyrimų rezultatus bei padariusi išvadą apie avarijos priežastis ir nustatiusi su jomis susijusius asmenis, surašo avarijos tyrimo aktą. Už avarijos nuslėpimą, jos tyrimo vilkinimą, trukdymą tyrimui arba klaidinančios informacijos apie jos aplinkybes teikimą įstatymų nustatyta tvarka atsako nurodytas statytojas (Rangovas) arba statinio savininkas (naudotojas). Komisijos pirmininkas ir jos nariai atsako už avarijos tyrimo akte pateiktų duomenų bei išvadų išsamumą, pagrįstumą ir teisingumą. Už statinio projekto ir statinio ekspertizės, statybos produktų tyrimų ir bandymų išvadą atsako juos atlikusios įmonės vadovas ir išvadą parengęs (pasirašęs) asmuo. Dėl avarijos patirta žala fiziniams ir juridiniams asmenims, aplinkai atlyginama Lietuvos Respublikos įstatymų nustatyta tvarka. Ginčai dėl šio reglamento reikalavimų pažeidimo sprendžiami Lietuvos Respublikos įstatymų nustatyta tvarka.

Statybvietėje turi būti numatytos gaisrines priemonės - skydai su pirminėmis gaisro gesinimo priemonėmis, gaisrinis vandentiekis, profilaktines statybvietes gaisrines organizavimo priemonės, vadovaujantis atitinkamomis taisyklėmis (Bendrosios priešgaisrinės saugos taisyklės).

Prasidėjus gaisrui statybos aikštelėje, būtina išjungti elektros apšvietimo ir jėgos linija, pašalinti slėgį technologinėje įrangoje, slėginiuose induose, vamzdynuose, uždaryti sklendes nutraukti pavojingų medžiagų tiekimą į juos. Tai turi padaryti Rangovo statybos įmonės darbuotojai dar prieš atvykstant gaisrininkams.

Kilus gaisrui jis operatyviai gesinamas ir telefonu kviečiama priešgaisrine gelbėjimo tarnyba.

Atvykus ugniagesiams, statybvietes atstovas privalo informuoti juos apie sprogstamąją, lengvai

0578/179-RTDP-SO-AR	Lapas	Lapų	Laida
	20	29	0

užsidegančiųjų ir degiųjų skysčių, nuodingųjų, radioaktyviųjų medžiagų kiekių ir jų laikymo vietą.

Kasdien, baigus darbą, iš darbo vietos reikia pasalinti lengvai užsidegančias medžiagas: pjuvenas, skiedras, atpjuovas, plastmasines atliekas.

Bendru atveju įvykus bet kokiai avarijai būtina atlikti šiuos veiksmus:

- organizuoti ir suteikti pagalbą avarijos metu nukentėjusiems žmonėms;
- evakuoti žmones iš pavojingos zonos;
- imtis skubių priemonių, kad būtų išvengta tolesnių avarijos pasekmių;
- apsaugoti avarijos vietą nuo poveikio, galinčio trukdyti tirti avarijos priežastis;
- pranešti apie avariją (telefonu, faksu ar kitomis ryšio priemonėmis), statytojui (užsakovui),

statinio statybos techniniam prižiūrėtojui, Valstybinei teritorijų planavimo ir statybos inspekcijai prie Aplinkos ministerijos, statinio projektuotojui, jei yra nukentėjusių žmonių, - teisėsaugos institucijai ir Valstybinei darbo inspekcijai.

Rangovas, numatydamas gaisrinės saugos priemones, atlikdamas griovimo darbus privalo laikytis “Bendrosios gaisrinės saugos taisyklės“ reikalavimų.

14.9. Būtinios pirmosios medicininės pagalbos priemonės

Darbuotojai darbuotojų saugos ir sveikatos klausimais privalo būti instrukuoti darbdavio nustatyta tvarka. Ši informacija darbuotojams turi būti pateikta suprantamai.

Buitinėse patalpose turi būti vaistinėlė su būtiniausių vaistų rinkiniu (vaistų galiojimo terminas turi būti tikrinamas).

Darbdavys turi užtikrinti, kad bet kuriuo metu galėtų būti suteikta pirmoji pagalba. Darbuotojai turi būti apmokyti suteikti pirmąją pagalbą nukentėjusiajam. Darbuotojas, kuris įvykus nelaimingam atsitikimui buvo sužeistas arba staigiai susirgo, turi būti nedelsiant nugabentas į medicinos įstaigą.

Atsižvelgiant į statybos darbų apimtį ir (arba) veiklos rūšį, pagal darbuotojų saugos ir sveikatos reikalavimus turi būti numatytos patalpos pirmajai pagalbai teikti.

Pirmosios pagalbos patalpose turi būti pagrindinė pirmosios pagalbos įranga bei priemonės. Į tokias patalpas turi būti lengvai patenkama su neštuvais. Šios patalpos turi būti paženklintos, kaip nustatyta Saugos ir sveikatos apsaugos ženklų naudojimo darbovietėse nuostatuose, ir nurodytos kelrodžiais.

Pirmosios pagalbos priemonės turi būti visose vietose, kuriose jos reikalingos pagal darbo sąlygas. Jų laikymo vietos turi būti pažymėtos, gerai matomos ir lengvai pasiekiamos. Pirmosios pagalbos rinkiniuose turi būti medicinos priemonės, kurios išvardintos 1 lentelėje.

Matomose vietose turi būti aiškiai nurodyti gelbėjimo tarnybų (greitosios medicinos pagalbos, gaisrinės ir avarinės dujų tarnybos) telefono numeriai ir adresai.

1 lentelė. Medicinos pagalbos rinkinys.

Nr.	Medicinos pagalbos ir kitų priemonių pavadinimas	Kiekis	Paskirtis
1.	Didelis sterilus tvarstis*, 10 cm x 12 cm	2 vnt.	
2.	Karpomas pirmosios pagalbos pleistras*, 10 cm x 6 cm	8 vnt.	
3.	Lipnus pleistras*, 2,5 cm x 5 m	1 vnt.	Tvarsčiui pritvirtinti
4.	Neaustinės medžiagos servetėlė*, 20 cm x 30 cm	10 vnt.	
5.	Palaikomasis trikampio formos tvarstis*	1 vnt.	Pažeistai viršutinei galūnei parišti
6.	Palaikomasis tvarstis*, 6 cm x 4 m	3 vnt.	
7.	Palaikomasis tvarstis*, 8 cm x 4 m	3 vnt.	

0578/179-RTDP-SO-AR	Lapas	Lapų	Laida
	21	29	0

Nr.	Medicinos pagalbos ir kitų priemonių pavadinimas	Kiekis	Paskirtis
8.	Pirmosios pagalbos žirkklės	1 vnt.	
9.	Pirmosios pagalbos pleistro juostelės*	20 vnt.	
10.	Plastikinis maišelis*, 30 cm x 40 cm	2 vnt.	
11.	Sterilus akių tvarstis*	2 vnt.	
12.	Sterilus nudegimų tvarstis, 40 cm x 60 cm	1 vnt.	
13.	Sterilus nudegimų tvarstis*, 60 cm x 80 cm	1 vnt.	
14.	Sterilus žaizdų tvarstis*, 10 cm x 10 cm	6 vnt.	
15.	Speciali antklodė*, ne mažesnė kaip 140 cm x 200 cm	1 vnt.	Nukentėjusiajam paguldyti ir (ar) apkloti
16.	Tinklinis cilindrinis galūnių tvarstis*, 4 m	1 vnt.	
17.	Vidutinio dydžio sterilus tvarstis*, 8 cm x 10 cm	3 vnt.	
18.	Vienkartinės medicininės nesterilios pirštinės*	4 vnt.	
19.	Pirmosios pagalbos teikimo aprašymas arba Pirmosios pagalbos teikimo atmintinė	1 vnt.	
20.	Rinkinio aprašas*	1 vnt.	Tvirtinamas ant dėžutės/spintelės durelių/dangtelio vidinės pusės

* Pirmosios pagalbos rinkinių kiekį (priklausomai nuo darbuotojų skaičiaus, darbo pobūdžio) nustato įmonės vadovas. Rinkiniuose turi būti ne mažiau, nei nurodyta sąraše, medicinos pagalbos priemonių. Gamyklų, fabriekų, stambių statybos įmonių ar organizacijų pirmosios pagalbos rinkinių medicinos pagalbos priemonių turi būti dvigubai daugiau, negu nurodyta sąraše, o kai kurių (pvz., Natrio chlorido 0,9% sterilaus tirpalo vienkartinį 25 ml ar 200 ml pakuočių bei žaizdų tvarstį) – atsižvelgiant į poreikį.

Papildomai rekomenduojama turėti:

- Ammonii causticum 10% sol. (Amoniako tirpalo);
- žaizdų dezinfekavimo tirpalo (Oktenidino dihidrochlorido arba kito užregistruoto preparato) 50 ml, 250 ml, 450 ml ar 1l) žaizdoms plauti;
- Natrio chlorido 0,9% sterilaus tirpalo (vienkartinį 25 ml ar 200 ml pakuočių) pažeistoms akims arba žaizdoms plauti;
- sterilių aliuminiu padengtų baktericidinių poliesterio tvarstį žaizdoms, 20 cm x 20 cm;
- vienkartinį dirbtinio kvėpavimo kaukių (vienetų skaičių, atsižvelgdamas į poreikius bei vykdomus technologinius procesus, nustato įmonės vadovas);
- šaldančių maišelių (po sausgyslių, raumenų patempimo, sumuštų kūno vietų atšaldymui, perkaitus saulėje), kurių dydį ir kiekį nustato įmonės vadovas.

Detalus darbuotojų saugos ir sveikatos priemonių užtikrinimas turi būti numatytas statybos technologiniame projekte. Statybos technologinį projektą privalo parengti Rangovas iki statybos darbų pradžios.

15. Aplinkosaugos ir trečiųjų asmenų interesų apsaugos reikalavimai

Atliekant statinio statybinius tyrimus, rengiant statinio projektą, statant statinį, jį naudojant ir prižiūrint, be šio įstatymo, privaloma vadovautis kitais Lietuvos Respublikos įstatymais, teisės aktais ir nustatyta tvarka patvirtintais normatyviniais statinio saugos ir paskirties dokumentais, reglamentuojančiais:

0578/179-RTDP-SO-AR	Lapas	Lapų	Laida
	22	29	0

- 1) aplinkos apsaugą ir planuojamos ūkinės veiklos poveikio aplinkai vertinimą;
- 2) saugomų teritorijų, kraštovaizdžio, nekilnojamųjų kultūros paveldo vertybių ir jų teritorijų apsaugą;
- 3) civilinę saugą;
- 4) sveikatos apsaugą ir visuomenės sveikatos priežiūrą;
- 5) darbuotojų saugą ir sveikatą, visuomenės sveikatos saugą;
- 6) branduolinę saugą ir energetikos objektų, įrenginių techninę saugą;
- 7) potencialiai pavojingų įrenginių priežiūrą;
- 8) statinio priežiūrą;
- 9) asmenų socialinę apsaugą.

Normuojamus atstumus tarp statinių, tarp statinių ir sklypo ribų, atsižvelgdama į Reglamente (ES) Nr. 305/2011 nustatytus esminius statinių ir šio straipsnio 1 dalyje nurodytus reikalavimus, nustato Vyriausybės įgaliota institucija normatyviniuose statybos techniniuose dokumentuose.

Jeigu pastatuose ir inžineriniuose statiniuose statybos darbai vykdomi pagal statybos, rekonstravimo, pastato atnaujinimo (modernizavimo), kapitalinio remonto, supaprastintą statybos, supaprastintą rekonstravimo projektus, kapitalinio remonto aprašą, paprastojo remonto projektą ar paprastojo remonto aprašą statiniuose, kurių sąrašą tvirtina Vyriausybė ar jos įgaliota institucija, arba keičiama statinių paskirtis į šiame sąrašė nurodytą paskirtį, tokius pastatus ir inžinerinius statinius būtina pritaikyti specialiesiems neįgalųjų poreikiams, vadovaujantis normatyvinių statybos techninių dokumentų reikalavimais, o viešuosiuose pastatuose, kurių sąrašą tvirtina Vyriausybė ar jos įgaliota institucija, pagal Vyriausybės ar jos įgaliotos institucijos nustatytus reikalavimus būtina įrengti patalpą kūdikiams žindyti ir pervystyti.

Statinys turi būti statomas ir pastatytas, o statybos sklypas tvarkomas taip, kad statybos metu ir naudojant pastatytą statinį trečiųjų asmenų gyvenimo ir veiklos sąlygos, kurias jie turėjo iki statybos pradžios, galėtų būti pakeistos tik pagal normatyvinių statybos techninių dokumentų ir normatyvinių statinio saugos ir paskirties dokumentų nuostatas. Šios sąlygos yra:

- 1) statinių esamos techninės būklės nepabloginimas;
- 2) galimybė patekti į valstybinės ir vietinės reikšmės kelius ir gatves;
- 3) galimybė naudotis inžineriniais tinklais;
- 4) patalpų, skirtų žmonėms gyventi, dirbti ar verstis kita veikla, natūralaus apšvietimo pagal higienos ir darbo vietų įrengimo reikalavimus išsaugojimas;
- 5) gaisrinę saugą reglamentuojančiuose dokumentuose nustatytų saugos priemonių išsaugojimas;
- 6) apsauga nuo keliamo triukšmo, vibracijos, elektros trikdžių ir pavojingos spinduliuotės;
- 7) apsauga nuo oro, vandens, dirvožemio ar gilesnių žemės sluoksnių taršos; aplinkos apsaugos statinių ir priemonių, jų veiksmingumo išsaugojimas; gamtos ir kultūros vertybių išsaugojimas; vertingų želdinių išsaugojimas; gaisro gesinimo sistemų išsaugojimas;
- 8) hidrotechnikos statinių ir melioracijos įrenginių išsaugojimas, kad nebūtų pažeistas tų statinių ir įrenginių sukurtas hidrogeodinaminis režimas.

16. Statybos darbų sezoniškumas ir eiliškumo grafikas

Tikslus darbų eiliškumas nustatomas pagal rangos darbų sutarties terminus ir Rangovo turimą techniką. Statome objekte numatomas vienas pamainų skaičius (esant poreikiui pamainų skaičius gali kisti).

0578/179-RTDP-SO-AR	Lapas	Lapų	Laida
	23	29	0

Pradėti statybos darbus Rangovas gali tik gavus statybą leidžiančius dokumentus pagal STR 1.05.01:2017 „Statybą leidžiantys dokumentai. Statybos užbaigimas. Statybos sustabdymas. Savavališkos statybos padarinių šalinimas. Statybos pagal neteisėtai išduotą statybą leidžiantį dokumentą padarinių šalinimas“ reikalavimus ir tik parengęs statybos darbų technologijos projektą, kuris nustato konkretaus statinio statybos, kaip technologinio proceso, reikalavimus, nurodo statinio projekto įgyvendinimo būdus bei metodus ir numato konkrečius sprendinius bei priemones, užtikrinančius darbuotojų saugą ir sveikatą. Rangovinė organizacija technologiniame (darbų vykdymo) projekte gali papildyti, koreguoti arba keisti statybos organizavimo projekto sprendinius, jeigu tai nepažeis darbo saugos reikalavimų, nepakenks aplinkai, o taip pat nepakenks statybos darbų kokybei.

Statinio statybos darbams vadovauja tik nustatyta tvarka atestuoti vadovai pagal Lietuvos Respublikos statybos įstatymą ir techninį reglamentą „Teisės eiti statybos techninės veiklos pagrindinių sričių vadovų pareigas įgijimo tvarkos ir teritorijų planavimo specialistų atestavimo tvarkos aprašas“.

Trasos paruošimas. Statybos aikštelė aptveriami laikinomis aptvėrimo priemonėmis. Statybos aikštelėje pastatomas vagonėlis su buitėmis patalpomis. Prie buitinių patalpų, rūkymo vietų įrengiami priešgaisriniai skydai. Rangovas privalo garantuoti statybvietės paviršiaus nusausinimą, lietaus vandens nuleidimą, apsaugoti ją nuo pavojingo požeminių vandenų poveikio ir pavasario polaidžio. Prieš pradėdamas statybos darbus, turi būti pašalintas dirvožemio sluoksnis ir kitos netinkamos ar pavojingos medžiagos.

Lauko inžineriniai tinklai. Lauko inžineriniai tinklai tiesiami laikantis nurodytų projekte keliamų reikalavimų.

Pagrindo įrengimas. Sluoksnis klojamas tik ant nepažeisto, lygaus ir švaraus paviršiaus, pašalinant bet kokį purvą, molį, užšalusį gruntą ar kitus nereikalingus likučius nuo prieš tai vykusių statybos ar remonto darbų. Pažeisti ar nelygūs paviršiai turi būti remontuojami, sutankinant išlyginamąjį sluoksnį iš tos pačios medžiagos. Aukščiau esantis pagrindo sluoksnis klojamas tik pilnai įrengus žemiau esantį sluoksnį, kuris turi būti švarus, lygus ir nepažeistas. Nesurištasis mineralinių medžiagų mišinys turi būti klojamas klotuvu. Nesurištųjų medžiagų pagrindo sluoksniai turi būti rengiami laikantis IT SBR 19 reikalavimų. Dangos konstrukcijos sluoksnius be rišiklių galima rengti žiemą tik tada, jeigu garantuojama, kad taikant specialias priemones bus išlaikyta darbų kokybė. Jeigu prieš darbų pradžią nebuvo nurodytos esančių inžinerinių komunikacijų, kabelių, latakų, ženklinimo, kliuvinių ir kitokių statybinių įrenginių padėtys, jų išžvalgymas atliekant darbus yra nenumatyti darbai. Jeigu sluoksniu vyks eismas arba jis bus paliekamas žiemai, tai reikalaujama atvejais turi būti taikomos papildomos priemonės. Šių priemonių atlikimas yra nenumatyti darbai, jeigu šiems darbams atlikti yra užsakovo raštiškas nurodymas.

Dangų įrengimas. Techniniam prižiūrėtojui priėmus pagrindo sluoksnius, klojama asfaltbetonio danga. Asfaltbetonio mišiniai iš gamyklos į statybvietę vežami specialiomis transporto priemonėmis, kuriose asfalto mišinys transportavimo ir technologinių pertraukų metu būtų apsaugotas nuo atvėsimo ir tiesioginio oro patekimo. Asfaltbetonio mišiniams kloti naudojami klotuvai, kuriais galima pakloti projekte nurodytų parametrų kelio dangą. Klotuvai turi turėti vibracinę tankinimo siją, užtikrinančią tolygų mišinio tankinimą visame sluoksnio plotyje. Pritankinus asfaltbetonio mišinį tankinimo sija, tolesniam tankinimo procesui naudojami savaeigiai valciniai plentvoliai, savaeigiai pneumatiniai volai arba vibrovoliai. Asfaltbetonio sluoksnio įrengimo darbai rengiami vadovaujantis IT ASFALTAS 08 reikalavimais. Asfalto viršutiniai sluoksniai iš voluojamojo asfalto, kurių storis yra mažiausiai 3 cm,

0578/179-RTDP-SO-AR	Lapas	Lapų	Laida
	24	29	0

paprastai, esant žemesnei kaip +5 °C oro temperatūrai, nėra įrengiami. Asfalto pagrindo sluoksniai paprastai, esant žemesnei kaip –3 °C oro temperatūrai, nėra įrengiami.

Betonuojant esant neigiamai temperatūrai reikia sudaryti betono kietėjimui normalią aplinką. Betono mišinio ruošimas vykdomas šildomuose betono mazguose, naudojant pašildytą vandenį, atitirpintus ir pašildytus užpildus, užtikrinant pagaminto betono mišinio temperatūrą ne žemesnę negu skaičiuojamoji. Leidžiama naudoti nešildytus užpildus, kurie neturi prišalusio ledo, sniego, bet tuomet betono maišymo trukmė turi būti 25 % ilgesnė negu vasarą.

Transportuojant turi būti numatytos priemonės, kurios užtikrintų betono mišinio temperatūros pastovumą. Pagrindas, ant kurio bus dedamas betono mišinys turi būti apsaugotas nuo užšalimo. Betono jungimosi su surenkamomis konstrukcijomis siūlių vietose reikia išvalyti sniegą ir ledą.

Kai oro temperatūra žemiau -10°C, betonuojant tankiai armuotas konstrukcijas, kurių armatūros diametras yra daugiau kaip 24 mm, ir su įdėtinėmis detalėmis, reikia pašildyti metalą iki plusinės temperatūros. Baigiant betonuoti konstrukcijas reikia jas apšiltinti apdengiant termoizoliacinėmis medžiagomis ar kitais būdais. Taip pat gali būti naudojamas sukloto betono terminis apdirbimas (pašildymas).

Turi būti tikrinami šie betono norminiai parametrai: stiprumas gniuždant, atsparumas šalčiui, vandens nepralaidumas.

Betonas tikrinamas bandant kubelius. Prieš bandant jie turi būti laikomi 2-4 h -20°C temperatūroje.

Turi būti pastoviai tikrinama naudojamų medžiagų ir gaminių kokybė, pašildyto vandens ir užpildų temperatūra, siūlių įrengimo teisingumas, angų išdėstymas, apsauginiai sluoksniai.

Betono darbų vykdymo žiemos metu detalūs darbų aprašymai sudaromi rangovo kiekvienai konstrukcijai ir turi būti suderinti su statybos techninės priežiūros inžinieriumi. Detaliau skaityti projekto konstrukcijų dalyje.

Baigiamieji ir apdailos darbai. Apdailos darbai atliekami atlikus visus kitus darbus susijusius su rekonstravimu. Pirmiausia atliekami kelio ženklų pastatymo darbai. Po to atliekami apdailos darbai dangos horizontalusis ženklinimas.

Orientacinis statybos etapų eiliškumo grafikas pateiktas 7 paveiksle.

Etapai ir jų ilgiai gali būti tikslinami technologiniame projekte pagal Rangovo numatomas taikyti statybos darbų technologijas.

Projektuojamame objekte statinio konservavimas nenumatomas. Esant poreikiui konservavimas turi būti atliktas vadovaujantis STR 1.06.01:2016 „Statybos darbai. Statinio statybos priežiūra“ reikalavimais.

Minimali statinio konservavimo darbų apimtis turi užtikrinti:

1. Sumontuotų (pastatytų) statinio laikančių konstrukcijų ir atitvarų apsaugą nuo ardančių klimato, gruntinio vandens, grunto nuošliaužų, laikinų koncentruotų krūvių ir kitų poveikių, nestatant ir neįrengiant naujų konstrukcijų;

2. Nelaimingų atsitikimų statybvietėje prevenciją: statybvietės aptvėrimą, įėjimų į statinius laikiną uždarymą, laikinų statybvietės inžinerinių tinklų atjungimą nuo veikiančių inžinerinių tinklų, iškasų užpylimą ar aptvėrimą, šulinių uždengimą, įspėjamųjų ženklų pastatymą ir kitų saugos priemonių atlikimą;

3. Priešgaisrinę apsaugą: degalų, tepalų ir degių statybos produktų pašalinimą iš statybvietės, priešgaisrinių privažiavimų atlaisvinimą ir kitų gaisro prevencijos priemonių atlikimą;

0578/179-RTDP-SO-AR	Lapas	Lapų	Laida
	25	29	0

4. Aplinkos apsaugą nuo taršos iš statybvietsės: paviršinio vandens nutekėjimą, lakių statybos produktų pašalinimą arba uždarymą, cheminių medžiagų, degalų bei tepalų nepatekimą į aplinką ir kitas priemones.

Eil.Nr.	Darbų pavadinimas	Mechanizmai	Darbų eiliškumo grafikas											
1	Trasos paruošimas	Ekskavatoriai su 0.4m ³ kaušu	█											
		Buldozeriai (55kW)												
		Krovininės mašinos (4t), autosavarčiai	█											
		Traktorinės priekabos												
2	Kelio sankasos darbai, inžinerinių komunikacijų įrengimas,	Buldozeriai (79kW)		█	█									
		Ekskavatoriai su 0.4m ³ kaušu			█	█								
		Ekskavatoriai su 0.6m ³ kaušu				█	█							
		Autokranai (16t)					█							
		Autosavarčiai						█	█					
		Autogreideriai (66 kW)							█	█				
3	Kelio dangos konstrukcijos įrengimas	Autogreideriai (79 kW)							█	█				
		Traktoriai (79kW) su žolės pjovimo įranga									█	█		
		Autokrautuvai 3t										█	█	
		Savaeigiai volai (10t)											█	
		Savaeigiai volai (18t)											█	
		Laistymo mašinos											█	
		Asfaltbetonio klotuvas											█	
		Prikabinami volai											█	
4	Kelio ženklų, horizontaliojo ženklavimo įrengimas	Autogreideris (79 kW)											█	
		Krovininė mašina, kel.galia 4.5t											█	
		Krovininės mašinos (4t)											█	
		Autosavarčiai											█	
		Ekskavatoriai su 0.4m ³ kaušu											█	
		Buldozeriai (79kW)											█	
Gręžimo mašinos											█			

7 pav. Orientacinis Statybos darbų eiliškumo grafikas

17. Specialūs reikalavimai neįprastų statybos darbų technologijai

Specifiniai statybos darbai nenumatomi, vykdant darbus vadovautis projekto dalių brėžiniais, jei brėžiniai nepakankamai detalūs, detalizavimas vykdomas statybos darbų metu.

18. Statinio statybos techninės priežiūros organizavimo ir vykdymo tvarka (reikalavimai statinio statybos techninės priežiūros grupės sudėčiai ir kvalifikacijai, statinio statybos techninės priežiūros periodiškumas ir darbo apimtis, nurodytą valandomis)

Reglamentuojama STR 1.06.01:2016 „Statybos darbai. Statinio statybos priežiūra“.

Statinio statybos techninis priežiūrėtojas (bendrosios statinio statybos techninės priežiūros vadovas), vykdydamas Reglamento VII skyriaus 1 skirsnyje nustatytas jo pareigas ir naudodamasis Reglamento VII skyriaus 5 skirsnyje suteiktomis teisėmis, vykdo statinio statybos techninę priežiūrą šia tvarka:

prieš statybos pradžią iš užsakovo gauna statybą leidžiantį dokumentą arba šio dokumento išdavimo datą ir numerį ir kitus Reglamento 5 punkte nurodytus dokumentus;

dalyvauja vykdant geodezinių koordinačių, reperijų, raudonųjų linijų nužymėjimą ir įtvirtinimą statybvietsėje, kartu su geodezijos tarnyba patikrina, priima ir įformina aktais bei schemomis pastatų, priestatų, nutiestų inžinerinių tinklų ir susisiekimo komunikacijų geodezines nuotraukas;

organizuoja ir dalyvauja užsakovui perduodant statinio statybos vadovui pagal aktą statybvietsę bei joje esančių statinių, inžinerinių tinklų ir susisiekimo komunikacijų planą;

0578/179-RTDP-SO-AR	Lapas	Lapų	Laida
	26	29	0

kontroliuoja, kad laiku būtų įforminta juridinė, techninė bei nekilnojamųjų kultūros paveldo vertybių apsaugos, statybvietėje esančių statinių nugriovimo, inžinerinių tinklų ir susisiekimo komunikacijų perkėlimo, želdinių bei aplinkos išsaugojimo dokumentacija, geodezinių ženklų apsauga;

tikrina per visą statinio statybos laiką, kad statinys būtų statomas pagal statinio projektą, laikantis įstatymų, kitų teisės aktų, normatyvinių statybos techninių dokumentų, normatyvinių statinio saugos ir paskirties dokumentų, prisijungimo sąlygų, statybą leidžiančio dokumento reikalavimų, o Reglamento 5.5 papunktyje ir (ar) 5.6 papunktyje numatytais atvejais – ir minėtuose papunkčiuose nurodytų asmenų rašytinių sutikimų ir jų sąlygų, jei tokios buvo nustatytos, laiku būtų atliekami reikalingi matavimai ir bandymai;

sužinojus, kad statinio projekto sprendiniai neatitinka faktiškų statybos sąlygų arba dėl kitų priežasčių negali būti realizuojami, kreipiasi į statytoją (užsakovą), o, jam pavedus, – į statinio projektuotoją dėl projektinių sprendinių koregavimo;

kontroliuoja statybą leidžiančio dokumento, statinio projekto, prisijungimo sąlygų (tarp jų ir prisijungimo sąlygų statybos laikotarpiui) galiojimo terminus, informuoja statytoją (užsakovą) apie jų pratęsimo (pakeitimo) būtinumą ir, jam pavedus, – tuo rūpinasi;

kontroliuoja, kad visi statinio projekto pakeitimai būtų atlikti nustatyta tvarka, o, jei keičiami projektiniai sprendiniai, kuriems buvo atlikta ekspertizė, informuoja statytoją (užsakovą), kad būtina atlikti statinio projekto papildomą ekspertizę];

sustabdo statybos darbus, jei pakeisti projektiniai sprendiniai neįteisinti nustatyta tvarka;

kontroliuoja statybos darbų normatyvinę kokybę, jų atlikimo pagal darbų technologiją nuoseklumą;

privalo būti statybvietėje pradedant kiekvieną naują statybos darbų technologinį procesą ir jo metu ne rečiau kaip 2 kartus per savaitę;

tikrina, kad statybos metu naudojamų statybos produktų bei įrenginių kokybė, nurodyta atitikties dokumentuose, atitiktų reikalavimus, nurodytus statinio projekto techninėse specifikacijose;

tikrina ir priima (patvirtinant jų atitikimą naudoti) iš statinio statybos vadovo paslėptus statybos darbus ir paslėptas statinio konstrukcijas (statybos vadovui pateikus dokumentaciją), dalyvaujant specialiųjų statinio statybos techninių priežiūrų vadovams ir statinio projekto vykdymo priežiūros vadovui (kai statinio projekto vykdymo priežiūra privaloma), ir pasirašo atitinkamus aktus;

dalyvauja išbandant inžinerinius tinklus, inžinerines sistemas, įrenginius, konstrukcijas ir pasirašo jų priėmimo aktus. Inžinerinių tinklų, inžinerinių sistemų, įrenginių priėmimo aktus taip pat pasirašo specialiųjų statinio statybos techninių priežiūrų vadovai (kai statinyje vykdoma specialioji statinio statybos techninė priežiūra);

dalyvauja viešojo administravimo subjektų, atliekančių statybos valstybinę priežiūrą, bei nekilnojamųjų kultūros paveldo vertybių apsaugos institucijų atliekamuose statinio statybos patikrinimuose;

dalyvauja įvertinant statinio techninę būklę statinio ekspertizės metu, nustatant statinių, priskirtų nekilnojamosioms kultūros paveldo vertybėms, saugotinus elementus, taip pat sustabdant ir atnaujinant (po sustabdymo) statybos darbus;

tikrina, kad atliktų statybos darbų dokumentuose nurodyti darbų kiekiai atitiktų faktinius ir, jei reikia, organizuoja tų kiekių nustatymą matuojant, reikalauja, kad statybos specialiųjų darbų aktus pasirašytų specialiųjų statinio statybos techninių priežiūrų vadovai;

informuoja raštu statytoją (užsakovą), jei statybos darbų atlikimo dokumentuose nurodyti kiekiai

0578/179-RTDP-SO-AR	Lapas	Lapų	Laida
	27	29	0

neatitinka faktinių arba kai jų nepasirašė specialiosios statinio statybos techninės priežiūros vadovai, ir atlieka tolimesnius veiksmus pagal statytojo (užsakovo) nurodymus;

pasirašo (vizuoja) pateiktus sumokėti darbų atlikimo dokumentus tik tada, kai juose nurodyti statybos darbų kiekiai atitinka faktinius, atlikti statybos darbai atitinka statinio normatyvinės kokybės reikalavimus bei kai juos pasirašė specialiųjų techninių priežiūrų vadovai;

kontroliuoja, kad laiku būtų užsakytos ir atliktos sumontuotų inžinerinių statinių geodezinės nuotraukos, statybvietsės suplanavimo bei tvarkymo darbų įvykdymo brėžiniai, neleidžia užpilti gruntu inžinerinių statinių tol, kol neužfiksuota jų tikroji padėtis; kontroliuoja, kad laiku ir pagal nustatytus reikalavimus būtų rengiama kita statybos vykdymo dokumentacija;

neleidžia naudoti statinio arba jo dalies iki statybos užbaigimo akto / deklaracijos surašymo, įspėja apie tai statytoją (užsakovą) raštu ir prireikus informuoja viešojo administravimo subjektą, atliekantį statybos valstybinę priežiūrą;

prižiūri nekilnojamųjų kultūros paveldo vertybių tvarkymo statybos darbus, organizuoja ir kontroliuoja unikalų, išliekamąją vertę turinčių elementų (saugotinių elementų) išsaugojimą vietoje bei laikinai išmontuojamų vertingų pastato elementų saugojimą sandėliuose (saugyklose);

kontroliuoja, kad į Statybos darbų žurnalą įrašyti techninės priežiūros, statinio projekto vykdymo priežiūros, viešojo administravimo subjektų atliekančių statybos valstybinę priežiūrą reikalavimai bei statinio saugos ir paskirties reikalavimų valstybinės priežiūros institucijų reikalavimai būtų įvykdyti nustatytais terminais;

statinio statybos techninis prižiūrėtojas (statinio statybos bendrosios techninės priežiūros vadovas) paskirsto aukščiau išvardytas priežiūros funkcijas tarp savęs ir jo vadovaujamoje grupėje dirbančių specialiųjų statinio statybos techninių priežiūrų vadovų jo paties patvirtintu dokumentu;

kartu su rangovu rengia dokumentus, reikalingus statybai užbaigti.

Statinio techniniai prižiūrėtojai turi būti atestuoti ypatingiesiems statiniams, susisiekimo komunikacijoms, inžineriniams tinklams.

Pagal STR 1.04.04:2017 8 priedo punktą 46.161, statinio statybos techninės priežiūros periodiškumas ir darbo apimtis, valandomis, nustatomas vadovaujantis šio reglamento 18 priedu. Preliminarūs skaičiavimai:

STR 1.01.03:2017 [5.23] punktas	STATINIŲ GRUPĖS PAGAL NAUDOJIMO PASKIRTĮ ATITINKANČIĄ STR 1.01.03:2017 [5.23]			
8.1, 8.2	KELIŲ IR GATVIŲ STATYBOS TECHNINĖ PRIEŽIŪRA			
EIL. NR.	PAVADINIMAS	MINIMALUS VALANDŲ SKAIČIUS	PASTABOS	
1	Projekto nagrinėjimas	20		
2	Vienas kilometras kelio ar gatvės su vieno sluoksnio asfalto danga (4,69 km)	234,5	Sankasos įrengimo su pralaidomis, vandens nuvedimu ir drenažais, apsauginio šalčiui atsparaus sluoksnio, šalčiui nejautraus sluoksnio įrengimo, pagrindo įrengimo ir asfalto dangos vieno sluoksnio įrengimo techninė priežiūra	
3	Viena nuovaža (27 vnt.)	324		
4	Vienas kilometras asfaltbetonio dangos	56,28		

		(kai įrengiama daugiau kaip viensluksnė danga) (4,69 km)		
	5	Eismo saugumo priemonių įrengimas (vienam kilometrui kelio ar gatvės) (4,69 km)	75,04	
	6	Viena sankryža (3 vnt.)	48	
	7	Dokumentacijos tvarkymas (paslėpti darbai, statybos produktų atitikties dokumentų, statybos žurnalų tvarkymas, aktų pasirašymas)	108	12 val. skirta vienam mėnesiui, valandas reikia dauginti iš statybos trukmės (mėnesiais)
	8	Geodezinės nuotraukos tikrinimas	12	
		Užbaigimo komisija	24	
	Automagistralėse ar keliuose, kur daugiau kaip dvi eismo juostos vieno kilometro statybos techninė priežiūra kiekvienai kelio pusei skaičiuojama atskirai			
9	INŽINERINIŲ TINKLŲ STATYBOS TECHNINĖ PRIEŽIŪRA			
	EIL. NR.	PAVADINIMAS	MINIMALUS VALANDŲ SKAIČIUS	PASTABOS
	1	Projekto nagrinėjimas (vieno kilometro ilgio inžinerinis tinklas) (1,74 km)	31,32	
	2	Inžinerinis tinklas (vieno kilometro ilgio) (1,74 km)	69,6	
	3	Inžinerinio tinklo bandymai	8	
	4	Dokumentacijos tvarkymas (paslėpti darbai, statybos produktų atitikties dokumentų, statybos žurnalų tvarkymas, aktų pasirašymas)	108	12 val. skirta vienam mėnesiui; valandas reikia dauginti iš statybos trukmės (mėnesiais)
	5	Geodezinės nuotraukos tikrinimas (vieno kilometro ilgio) (1,74 km)	20,88	
	6	Užbaigimo komisija	24	
		Viso:	1163,62	

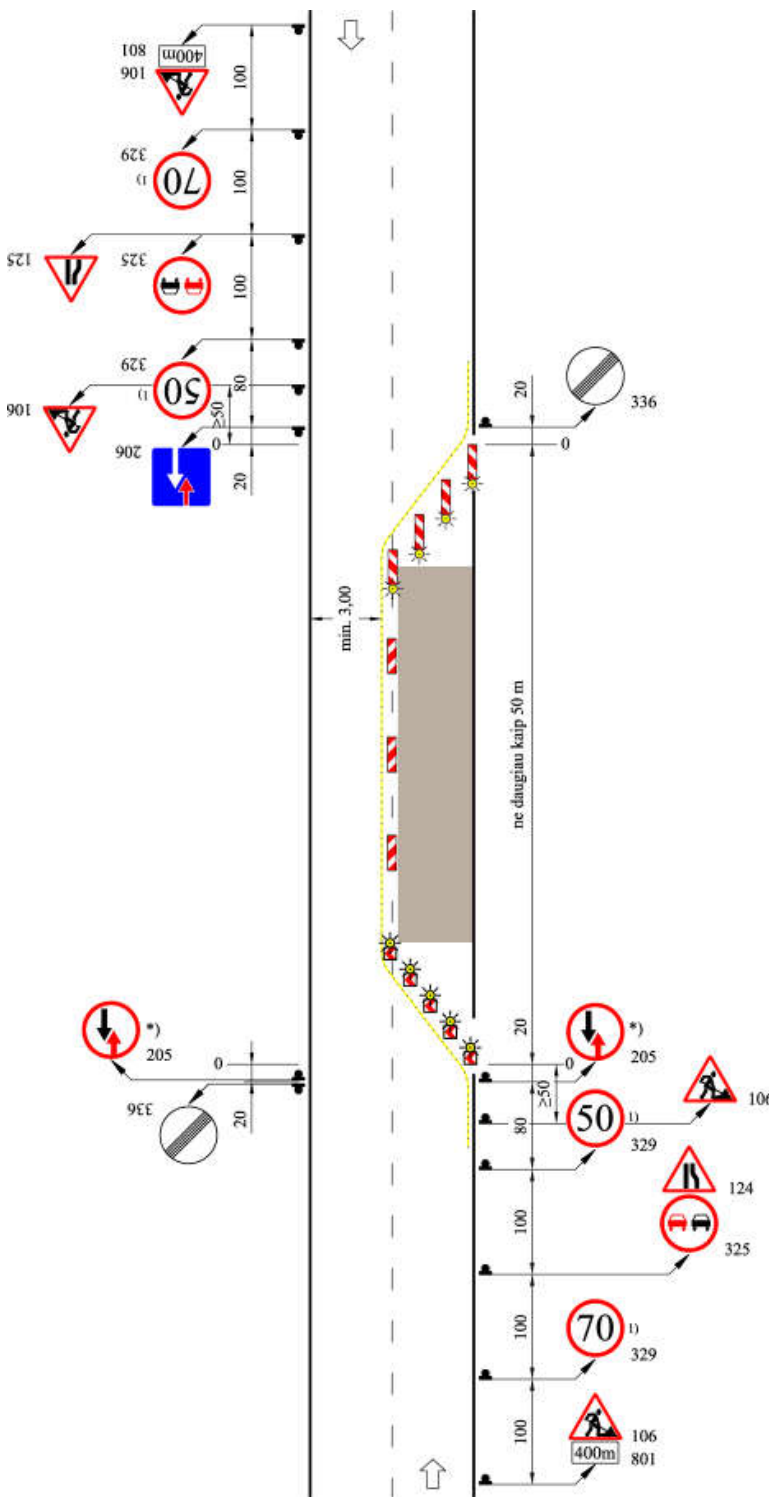
18.1. Statinio statybos techninės priežiūros grupės sudėtis

Techninės priežiūros Tiekėjas, atsižvelgdamas į rangos darbų apimtį, paskiria reikalingą skaičių statinio statybos techninių priežiūrėtojų (bendrosios statinio statybos techninės priežiūros vadovų) pagal statybos techninių reglamentų STR 1.02.01:2017 bei STR 1.06.01:2016 reikalavimus.

19. Privalomos pastabos dėl statybos darbų technologijos projekto rengimo. Nuoroda dėl specifinių statybos darbų technologijos projekto ekspertizės reikalingumo

Specifinių statybos darbų technologijos projekto ekspertizės atlikti nereikia. Statybos darbų technologijai reikalavimai nekeliama.

0578/179-RTDP-SO-AR	Lapas	Lapų	Laida
	29	29	0



TES K I/4
Užtvarta pusė važiuojamosios dalies
Eismas reguliuojamas naudojant
kelio ženklus

Skersinis atitvėrimas viapusėmis NG;
 didžiausias atstumas tarp jų – 6 m;
 atlankos pokrypis – apie 1:3;
 atlankoje – ≥ 4 NG;
 ant kiekvienos NG – vienpusis SŽ
 (alternatyva – AB (juostos aukštis – 250 mm))

Išilginis atitvėrimas dvipusėmis NG;
 didžiausias atstumas tarp jų – 20 m;
 prireikus ant kas antros NG – dvipusis SŽ (žr. VII skyriaus III skirsnį)


Skersinis atitvėrimas S **);
 didžiausias atstumas tarp jų – 6 m;
 atlankos pokrypis – apie 1:10;
 atlankoje – ≥ 5 S **);
 ant kiekvieno S **) – vienpusis SŽ

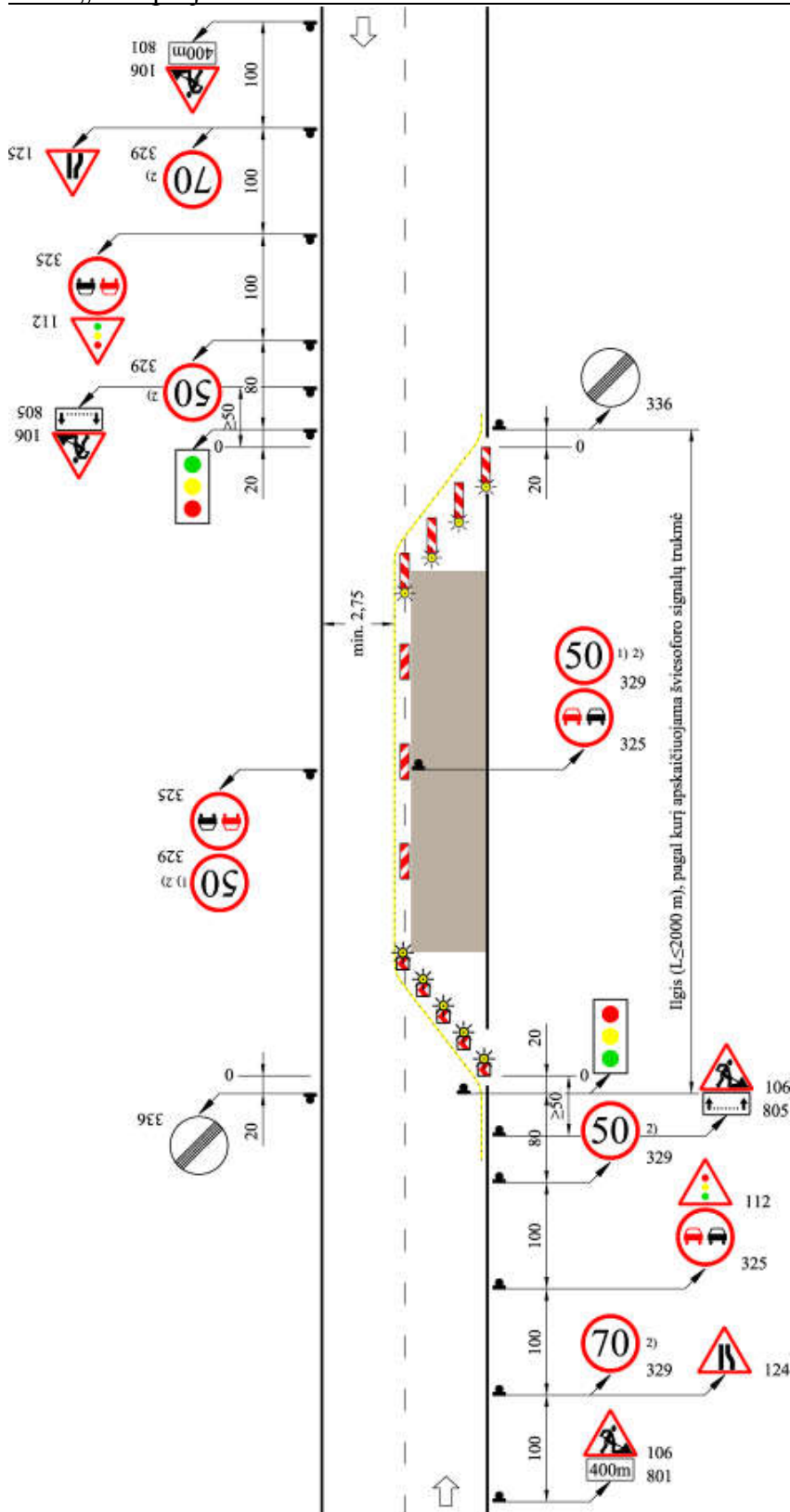
*) Įrengiami abiejose kelio pusėse

1) Alternatyva – 80 km/h arba 60 km/h

***) Galima naudoti vienpuses NG

Matmenys metrais

0	2023-03	Statybos leidimui, konkursui ir statybai		
Laida	Išleidimo data	Laidos statusas. Keitimo priežastis (jei taikoma)		
KVAL. PATV. DOK. NR	 „PLENTPROJEKTAS“ Uždaroji akcinė bendrovė	STATINIO PROJEKTO PAVADINIMAS		
		„Krašto kelio Nr. 179 Dusetos–Degučiai–Dūkštas ruožo nuo 11,65 iki 16,30 km rekonstravimo techninis darbo projektas“		
	PV		STATINIO NUMERIS IR PAVADINIMAS, DOKUMENTO PAVADINIMAS	Laida
	PDV		Tipinės eismo schemas (TES) pagal T DVAER 12	0
LT	STATYTOJAS (UŽSAKOVAS)		DOKUMENTO ŽYMUO	Lapas
	AB Lietuvos automobilių kelių direkcija		0578/179-RTDP-SO-PR	Lapų
			1	2



TES K I/5

**Užtvirta pusė važiuojamosios dalies
Eismas reguliuojamas naudojant
šviesoforus**

Skersinis atitvėrimas viopusėmis NG;
didžiausias atstumas tarp jų – 6 m;
atlankos pokrypis – apie 1:3;
atlankoje – ≥ 4 NG;
ant kiekvienos NG – vienpusis SŽ
(alternatyva – AB (juostos aukštis – 250 mm))

Išilginis atitvėrimas dvipusėmis NG;
didžiausias atstumas tarp jų – 20 m;
prireikus ant kas antros NG – dvipusis SŽ (žr. VII skyriaus III skirsnį)

Skersinis atitvėrimas S **);
didžiausias atstumas tarp jų – 6 m;
atlankos pokrypis – apie 1:10;
atlankoje – ≥ 5 S **);
ant kiekvieno S **) – vienpusis SŽ

- 1) Pakartojami už 500 m, jeigu darbo vietų ilgis didesnis kaip 1000 m
- 2) Alternatyva – 80 km/h arba 60 km/h

***) Galima naudoti vienpuses NG
PASTABA. Jei šviesoforas darbų metu nustoja veikęs, eismą reguliuoja dirbančio personalo įpareigotas asmuo (žr. 158 punktą)

Matmenys metrais

0578/179-RTDP-SO-PR	Lapas	Lapų	Laida
	2	2	0



UAB „PLENTPROJEKTAS”

STATYTOJAS AB LIETUVOS AUTOMOBILIŲ KELIŲ DIREKCIJA
KOMPLEKSO PAVADINIMAS KRAŠTO KELIO NR. 179 DUSETOS–DEGUČIAI–DŪKŠTAS RUOŽO NUO 6,04 IKI 16,30 KM REKONSTRAVIMO TECHNINIŲ DARBO PROJEKTŲ PARENGIMAS IR PROJEKTŲ VYKDYMO PRIEŽIŪRA
PROJEKTO PAVADINIMAS KRAŠTO KELIO NR. 179 DUSETOS–DEGUČIAI–DŪKŠTAS RUOŽO NUO 11,65 IKI 16,30 KM REKONSTRAVIMO TECHNINIS DARBO PROJEKTAS
STATINIO KATEGORIJA YPATINGASIS
STATYBOS RŪŠIS REKONSTRAVIMAS
PROJEKTO RENGIMO ETAPAS TECHNINIS DARBO PROJEKTAS
PROJEKTO DALIS PASIRENGIMO STATYBAI IR STATYBOS DARBŲ ORGANIZAVIMO
TOMAS X
KOMPLEKSO NR 0578/179

Pareigos	Kvalifikacijos atestato Nr.	V. Pavardė	Parašas
Direktorius	-		
Projekto vadovas			
Projekto dalies vadovas			

VILNIUS, 2023

Medžiagos, kurios turi būti gabenamos į sandėliavimo vietas:

- 1) Metalo gaminiai (neužteršti betonu ir kt. medžiagomis (t. y. turi būti nuvalyti)): kelio ženklai, kelio ženklų atramos, apšvietimo ir kiti stulpai, apsauginiai atitvarai ir jų elementai, tiltų ir viadukų turėklai, kiti metalo gaminiai, sijos, sprastasiėnės, pralaidos ir kt.;
- 2) Betono ir gelžbetonio gaminiai (tik nepažeisti mechaniškai ir tinkami naudoti): pralaidos, trinkelės, bortai ir kt.;
- 3) Plastiko gaminiai (tik nepažeisti mechaniškai ir tinkami naudoti): signaliniai stulpeliai, pralaidos ir kt.;

Kitos, šiame sąraše nepaminėtos medžiagos, kurios gali būti panaudotos pakartotinai, gali būti gabenamos į sandėliavimo vietas tik suderinus su Kelių direkcija.

Siekiant išvengti ginčų dėl medžiagų priėmimo sandėliuoti, prašome rangovų vengti atvejų, kai medžiagos tampa netinkamomis naudoti dėl jų netinkamo i ardymo, t. y. medžiagos į sandėliavimo vietas turi būti pristatomos mechaniškai nepažeistos ir neužterštos. Tinkamas medžiagų pristatymas laikomas rangovo rizika ir atsakomybė tenka rangovui.

Grižtamosios medžiagos

Darbų vykdymo metu nepanaudotos frezuoto asfalto granulės, skalda, žvyras, žvyro ir skaldos mišinys, nesurištasis mineralinių medžiagų mišinys, grindinio akmenys (neužteršti gruntu) yra laikomi grįžtamosiomis medžiagomis. Jos sąmatoje turi būti nurodytos atskira (-omis) eilute (-ėmis) su minuso ženklu. Šios medžiagos lieka rangovui.

Statybinės atliekos

Visos medžiagos, nepatenkančios į statybinių ir (ar) grįžtamųjų medžiagų sąrašą ir (ar) kurių neįmanoma panaudoti antrą kartą, kaip atliekos turi būti sutvarkomos rangovo pagal galiojančius aplinkos apsaugos reikalavimus (rangovas privalo įsivertinti visas su tvarkymu susijusias išlaidas).

9. Gamybinės ir ūkinės veiklos sustabdymo sąlygos darbų metu

Šalia statomo objekto esančiose teritorijose ūkinė veikla nebus stabdoma.

Kelio ruožo rekonstravimo darbai numatomi atlikti nenutraukiant eismo, ribojant jį vienoje kelio pusėje, todėl Rangovas turi pastatyti atitinkamus kelio ženklus, laikinus šviesoforus ir eismo dalyvius informuoti apie eismo apribojimus. Eismo reguliavimas vykdomas laikiniais šviesoforais. Autotransporto ir mechanizmų judėjimo vietose esami veikiantys inžineriniai tinklai pažymimi ir, esant reikalui, laikinai sustiprinami, uždengiant juos gelžbetoninėmis kelio plokštėmis.

Žmonių judėjimo vietose per tranšėjas įrengiami laikini mediniai tilteliai su aptvėrimais. Pavojingos zonos (duobės, tranšėjos ir pan.) turi būti pažymėtos gerai matomais įspėjamaisiais ir draudžiamaisiais ženklais (matomais ir nakties metu) ir aptvertos, o darbo vietos gerai apšviestos.

Prieš uždarydamas bet kokį kelią ar jo dalį, Rangovas privalo gauti Inžinieriaus pritarimą bei pranešti apie tai pagalbos tarnyboms (gaisrinės, policijos).

Parinkta rangos darbų vykdymo metodika turi užtikrinti kuo mažesnes kliūtis pagalbos tarnybų automobilių privažiavimui ar pravažiavimui.

10. Autotransporto eismo keliuose laikino uždarymo galimybės ir sąlygos

Autotransporto eismo keliuose ir laikino uždarymo būtinumas nenumatomas. Darbus reikia organizuoti taip, kad eismas kelyje nebūtų uždarytas. Siūloma visuose darbų ruožuose dirbti užtvėriant tik tiek esamos dangos pločio, kad viena eismo juosta liktų pravažiuojama. Įrengiant

0578/179-RTDP-SO-AR	Lapas	Lapų	Laida
	13	24	0

vandens pralaidą ar inžinerinius tinklus ir kitus kilnojamus daiktus eismą rekonstruojamu keliu siūloma nukreipti viena kelio puse, pagal poreikį papildomai išplatinant kelio sankasą. Visi darbai atliekami TDVAER 12 taisyklėse esančiomis tipinėmis eismo organizavimo schemomis: Pagrindiniams darbams schemas TES K I/4, TES K I/5; Jeigu rangovas pasirenka kitą darbų technologiją ir kitą eismo organizavimo tvarką, gali eismą organizuoti pagal TDVAER 12 reikalavimais parengtomis individualiomis schemomis, jas suderinus ir gavus pritarimą iš Užsakovo.

Bet kokių atveju, turi būti sudaroma galimybė šalia gatvės esančius objektus pasiekti specialiuoju tarnybų personalui ir jų naudojamai technikai.

Jei darbų metu paaiškėtų, kad nėra kitų technologinių galimybių organizuoti eismą jo nestabdant, ir eismą reiktų uždaryti, Rangovas turi pasirūpinti aplinkkelio su atitinkamais kelio ženklais (ne tik pasirūpinti, bet ir kreiptis į Kelių direkciją su argumentuotais apylankos poreikio pagrindimais, Kelių direkcijai pritarus, parengti ir suderinti apylankos schemą). Tais atvejais, kai eismą apylanka būtų numatoma organizuoti vietinės reikšmės keliais ir/ar gatvėmis, Rangovas turi pateikti atitinkamos savivaldybės administracijos rašytinį pritarimą Rangovo parengtomis eismo organizavimo apylankomis schemomis ir patvirtinimą (su savivaldybės administracijos direktoriaus parašu), kad apylankos schemą derinanti savivaldybės administracija neteiks jokių pretenzijų Kelių direkcijai dėl apylankos eksploatavimo metu sugadintų vietinės reikšmės kelių ir/ar gatvių, kuriomis pagal derinamą apylankos schemą bus nukreiptas tranzitinis transporto priemonių eismas. Savivaldybės administracijos rašte turi būti nurodyta rangovo prievolė prižiūrėti apylankos kelius taip, kaip tai yra nustatyta Kelių priežiūros vadove bei Automobilių kelių darbo vietų aptvėrimo ir eismo reguliavimo taisyklių T DVAER 12 skirsnyje „Apylankos“. Esant poreikiui, apylankos suderinimo rašte gali būti detalizuoti veiksmai, kuriuos rangovas privalės atlikti prižiūrint apylanką. Eismo uždarymo trukmė turi būti kuo įmanoma trumpesnė, o uždarymo laikotarpis pagrįstas.

11. Papildomo žemės sklypo statybos produktams ir konstrukcijoms sandėliuoti, statybiniam įrengimams ir mechanizmams įrengti, laikiniems keliams ir inžineriniams tinklams nutiesti galimybės ir sąlygos

Papildomo žemės sklypo statybos produktams sandėliuoti bei statybiniam įrengimams ir mechanizmams įrengti, būtinybę numato Rangovas, įvertindamas ar toks sklypas bus reikalingas.

Jei Rangovas nusprendžia kad papildomas sklypas statybos produktams ir konstrukcijoms sandėliuoti, statybiniam įrengimams ir mechanizmams įrengti yra reikalingas, Rangovas savo nuožiūra pasirenka privatiems asmenims ar valstybei priklausantį sklypą, susitaria su sklypo valdytoju ar savininku dėl sklypo panaudojimo sąlygų ir jame įrengia aikštelę. Aikštelės statybinėms medžiagoms, betonui, dolomitinėms atsijoms ir kt. sandėliuoti turi būti įrengtos nuo objekto tokiu atstumu, kad nepažeistų augančių želdinių ir neužterštų dirvožemio. Turi būti išlaikytas atstumas nuo vandens telkinių daugiau nei 20 metrų. Tuo atveju, kai laikinų sandėliavimo aikštelių negalima įrengti nesunaikinus augmenijos (būtinai miško ploto išskirtimas ir t.t.), projektą būtina suderinti su Aplinkos ministerijos Regioniniu aplinkos apsaugos departamentu. Sandėliuojant užterštas atliekas, aikštelę reikėtų įrengti taip, kad lietaus metu užterštos vandens nuotėkos nepatektų į dirvožemį ar upes, tvenkinius. Po statybos, aikšteles būtina rekultivuoti.

Brėžinyje Nr. 0578/179-RTDP-SO-BR.02 pateikiama preliminari statybos aikštelės schema. Rangovui pateikta schema nėra privaloma, rangovas savo nuožiūra, atsižvelgdamas į turimus resursus ir gamybinius pajėgumus įsirengia aikštelę.

Lešas reikalingas statybos aikštelei įrengti už statybos sklypo ribų Rangovas privalo įsivertinti savo pasiūlyme.

0578/179-RTDP-SO-AR	Lapas	Lapų	Laida
	14	24	0

DETALŪS METADUOMENYS	
Dokumento sudarytojas (-ai)	Akcinė bendrovė Lietuvos automobilių kelių direkcija, J. Basanavičiaus g. 36, 03109 Vilnius, Lietuva (2023-07-31 09:53:03)
Dokumento pavadinimas (antraštė)	179 EOS 11,65-16,30 km darbų metu
Dokumento rūšys	-
Dokumento registracijos data ir numeris	2023-07-31 Nr. 2-11200
Dokumento gavimo data ir dokumento gavimo registracijos numeris	-
Dokumento specifikacijos identifikavimo žymuo	ADOC-V1.0
Parašo paskirtis	Pasirašymas
Parašą sukūrusio asmens vardas, pavardė ir pareigos	██████████ Projekto vadovas
Parašo sukūrimo data ir laikas	2023-07-31 09:52:18 (GMT+03:00)
Parašo formatas	XAdES-T
Laiko žymoje nurodytas laikas	2023-07-31 09:52:52 (GMT+03:00)
Informacija apie sertifikavimo paslaugos teikėją	EID-SK 2016,2.5.4.97=#160e4e545245452d3130373437303133,AS Sertifitseerimiskeskus,EE
Sertifikato galiojimo laikas	2021-10-07 18:10:36–2026-10-06 23:59:59
Informacija apie būdus, naudotus metaduomenų vientisumui užtikrinti	-
Pagrindinio dokumento priedų skaičius	-
Pagrindinio dokumento pridedamų dokumentų skaičius	-
Programinės įrangos, kuria naudojantis sudarytas elektroninis dokumentas, pavadinimas	DocLogix v12.8.7.0
Informacija apie elektroninio dokumento ir elektroninio (-ių) parašo (-ų) tikrinimą (tikrinimo data)	Tikrinant dokumentą nenustatyta jokių klaidų (2023-07-31 09:53:04)
Elektroninio dokumento nuorašo atspausdinimo data ir ją atspausdinęs darbuotojas	2023-07-31 09:53:04 atspausdino ██████████
Paieškos nuoroda	-
Papildomi metaduomenys	-



AKCINĖ BENDROVĖ LIETUVOS AUTOMOBILIŲ KELIŲ DIREKCIJA

RENGIAMŲ KELIŲ IR KELIO STATINIŲ PROJEKTŲ KOORDINAVIMO KOMISIJOS POSĖDŽIO PROTOKOLAS

2023 m. _____ d. Nr. _____

Vilnius

Posėdis įvyko 2023 m. rugsėjo 12 d. 11 val. 24 min. nuotoliniu būdu.

Posėdžio pirmininkas: Kelių direkcijos Transporto infrastruktūros planavimo skyriaus vadovas [redacted]

Posėdžio sekretorė: Kelių direkcijos Transporto infrastruktūros planavimo skyriaus projekto inžinierė [redacted]

Dalyvavo:

Kelių direkcijos Eismo saugos skyriaus projekto vadovė [redacted]

Kelių direkcijos Eismo saugos skyriaus saugaus eismo inžinierius [redacted]

Kelių direkcijos Eismo saugos skyriaus saugaus eismo inžinierius [redacted]

Kelių direkcijos Turto skyriaus projekto vadovas [redacted]

Kelių direkcijos Turto skyriaus turto valdymo inžinierius [redacted]

Kelių direkcijos Transporto infrastruktūros stebėsenos ir inovacijų skyriaus vadovas [redacted]

Kelių direkcijos Transporto infrastruktūros stebėsenos ir inovacijų skyriaus grupės vadovas [redacted]

Kelių direkcijos Transporto infrastruktūros priežiūros skyriaus projekto vadovas [redacted]

Kelių direkcijos Transporto infrastruktūros planavimo skyriaus grupės vadovas [redacted]

Kelių direkcijos Transporto infrastruktūros planavimo skyriaus grupės vadovas [redacted]

Kelių direkcijos Transporto infrastruktūros planavimo skyriaus projekto inžinierius [redacted]

Kelių direkcijos Transporto infrastruktūros planavimo skyriaus projekto vadovė [redacted]

Kelių direkcijos Transporto infrastruktūros planavimo skyriaus projekto vadovė [redacted]

Kelių direkcijos Transporto infrastruktūros planavimo skyriaus projekto vadovė [redacted]

Kelių direkcijos Transporto infrastruktūros planavimo skyriaus projekto vadovas [redacted]

Kelių direkcijos Transporto infrastruktūros planavimo skyriaus projekto vadovas [redacted]

Kelių direkcijos Transporto infrastruktūros planavimo skyriaus projekto vadovas [redacted]

Kelių direkcijos Transporto infrastruktūros planavimo skyriaus projekto inžinierė [redacted]

Kelių direkcijos Transporto infrastruktūros planavimo skyriaus projekto inžinierė [REDACTED]

Kelių direkcijos Transporto infrastruktūros planavimo skyriaus projekto inžinierė [REDACTED]

Kelių direkcijos Transporto infrastruktūros planavimo skyriaus projekto inžinierius [REDACTED]

UAB „Plentprojektas“ projekto vadovas [REDACTED]

DARBOTVARKĖ. Krašto kelio Nr. 179 Dusetos–Degučiai–Dūkštas ruožo nuo 11,65 iki 16,30 km rekonstravimo techninio darbo projekto pakartotinis svarstymas.

SVARSTYTA. Krašto kelio Nr. 179 Dusetos–Degučiai–Dūkštas ruožo nuo 11,65 iki 16,30 km rekonstravimo techninis darbo projektas.

Projekto rengėjas pristatė pataisytus projekto sprendinius. Komisijos nariai paklausė ar projekto sprendiniai pataisyti pagal 2023-08-29 posėdžio metu išsakytas pastabas (2023-09-11 protokolas Nr. PKK-258). Projekto rengėjas informavo, kad visos pastabos pataisytos. Projekto rengėjai nurodė, jog patikslino daubos įrengimo sprendinį. Išanalizavę situaciją projekto rengėjai nurodė, kad sprendinys yra tinkamas, išplovų nebus, todėl papildomų tvirtinimų ar alternatyvių sprendinių šioje vietoje nereikia. Komisija papildomų klausimų dėl projekto sprendinių neturėjo.

NUTARTA. Pritarti pataisytiems projekto sprendiniams.

Posėdžio pirmininkas

Posėdžio sekretorė

[REDACTED]



Pagrindinis Paslaugos

ADOC dokumentai



[] ADOC dokumentas

- Turinys
- Metaduomenys
- Parašai
- Tikrinimas

Pavadinimas: Krašto kelio Nr. 179 Dusetos–Degučiai–Dūkštas ruožo nuo 11,65 iki 16,30 km rekonstravimo technini...

Rinkmena: PKK_179_11,65-16,30_rekonstravimas_Plentprojektas_T.adoc (ADOC-V1.0, GeDOC)

Dokumento metaduomenys

☰ PASIRAŠOMIEJI METADUOMENYS

☰ El. dokumento turinį aprašantys metaduomenys

	El. dokumento pavadinimas	Dokumento rūšis	Parašai
☰	Krašto kelio Nr. 179 Dusetos–Degučiai–Dūkštas ruožo nuo 11,65 iki 16,30 km rekonstravimo techninio darbo projekto pakartotinis svarstymas.		

☰ Sudarytojai


	Statusas	Sudarytojas	Kodas	Adresas	Parašai
☰	Juridinis asmuo	Akcinė bendrovė Lietuvos automobilių kelių direkcija	188710638	J. Basanavičiaus g. 36, 03109 Vilnius, Lietuva	


☰ Dokumento registracijos

	Registravimo data	Dokumento registracijos Nr.	Įmonės (įstaigos) kodas	Parašai
☰	2023-09-19 10:40:50	PKK-266		
	☰ Dokumentą užregistravęs darbuotojas			



☰ NEPASIRAŠOMIEJI METADUOMENYS

☰ El. dokumento naudojimo metaduomenys

 Techninė informacija


	El. dokumento specifikacijos ID	Elektroninio dokumento grupė	eDVS pavadinimas ir versija	Parašai
	ADOC-V1.0	GeDOC	DocLogix v12.8.7.0	

 El. dokumento klasifikavimas

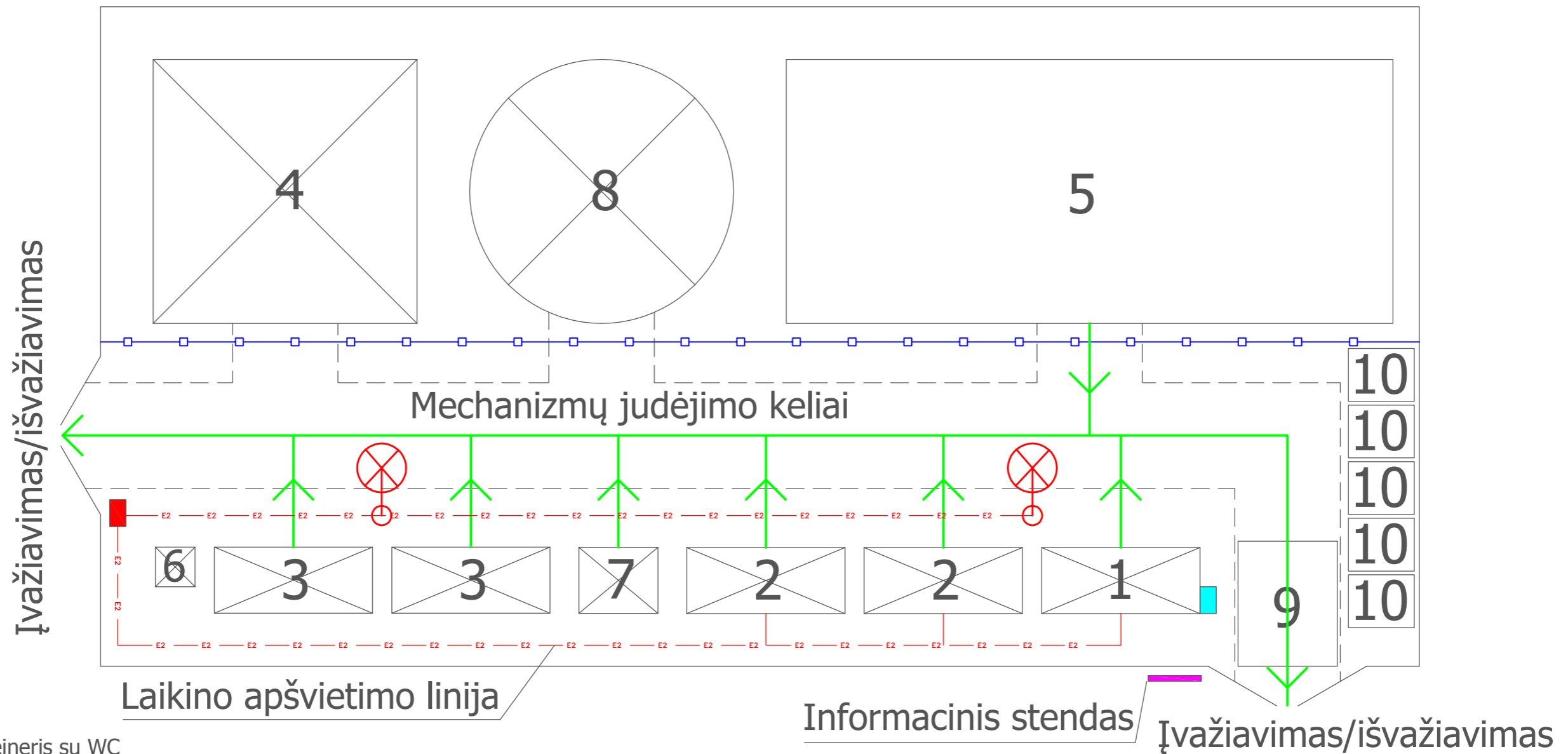
	Saugykla	Parašai
	 Bylos (tomo) indeksai Bylos (tomo) indeksas 1.10 E	

[Grįžti į paslaugos pagrindinį puslapį](#)

Eilės Nr.	Projekto dalis	Projekto dalies vadovas	Parašas
1.	Susisiekimo		
2.	Konstrukcijų		
3.	Melioracijos		
4.	Elektroninių ryšių (telekomunikacijų)		
5.	Elektrotechnikos (apšvietimo tinklai)		
6.	Elektrotechnikos (AB ESO tinklai)		
7.	Pasirengimo statybai ir statybos darbų organizavimo		
8.	Statybos skaičiuojamosios kainos nustatymo dalis		

0	2023-03	Statybos leidimui, konkursui ir statybai		
Laida	Išleidimo data	Laidos statusas. Keitimo priežastis (jei taikoma)		
KVAL. PATV. DOK. NR.	 „PLENTPROJEKTAS“ Uždaroji akcinė bendrovė	STATINIO PROJEKTO PAVADINIMAS „Krašto kelio Nr. 179 Dusetos–Degučiai–Dūkštas ruožo nuo 11,65 iki 16,30 km rekonstravimo techninis darbo projektas“		
		PV	STATINIO NUMERIS IR PAVADINIMAS, DOKUMENTO PAVADINIMAS Projektinių sprendinių suderinimas tarpusavyje	
				0
LT	STATYTOJAS (UŽSAKOVAS)		DOKUMENTO ŽYMUO	Lapas
	AB Lietuvos automobilių kelių direkcija		0578/179-RTDP-SO-PSS	Lapų
			1	1

Statybos aikštelės schema



- 1 - Biuro konteineris su WC
- 2 - Konteinerinis statybinis vagonėlis
- 3 - Sandėliavimo konteineriai įrankiams ir smulkiems mechanizmom
- 4 - Aikštelės laikinam statybinių medžiagų saugojimui
- 5 - Statybinės technikos laikymo vieta
- 6 - Kilnojamas biotualetas
- 7 - Rūkyimo vieta
- 8 - Grunto sandėliavimo vieta
- 9 - Ratų plovimo punktas
- 10 - Rūšiuojamų atliekų konteineriai
- ⊗ - Laikinas apšvietimas
- - Įvadinis apskaitos skydelis
- - Gaisrinis skydas
- E2- - Elektros kabelis
- - - - - Mechanizmų judėjimo keliai
- Pavoingos zonos riba
- - Evakuacijos zonos

Informacinis stendas Įvažiavimas/išvažiavimas

- Pastabos:
1. Pateikta statybos aikštelės schema nėra privaloma, Rangovas savo nuožiūra, atsižvelgdamas į turimus resursus ir gamybinius pajėgumus įsirengia aikštelę;
 2. Rengdamas statybos aikštelę privačiuose sklypuose, Rangovas turi gauti sklypo savininko sutikimą;
 3. Jeigu statybos aikštelė bus rengiama valstybinėje žemėje, prieš pradėdamas darbus Rangovas turi gauti NŽT sutikimą aikštelės įrengimui.
 4. Atsiradus pavojingai zonai už statyb vietės aptvėrimo ribų, privalo dalyvauti reguliuotojas ir pašalinius asmenis nukreipti saugiu taku.
 5. Laikina tvora, ženklai ir kiti statyb vietės įrengimo darbai kiekvi žiniaraščiuose neįvertinti ir juos turi nusimatyti Rangovas.
 6. Nesandėliuoti medžiagų ir įrenginių, nevažinėti, nestatyti transporto priemonių, laikinų statinių ir įrenginių prie medžių arčiau kaip 1 m nuo medžių lajų projekcijų, bet ne arčiau kaip 3 m nuo kamieno ir 2 m nuo krūmų. Nesandėliuoti degių medžiagų arčiau kaip 10 metrų nuo medžių kamienų ir krūmų. Esant poreikiui numatyti laikiną medžių ir krūmų aptvėrimą.
 7. Statybos aikštelės schema detalizuota brėžinyje 0578/179-RTDP-SO-BR.02

0	2023-03	Statybos leidimui, konkursui ir statybai		
Laida	Išleidimo data	Laidos statusas. Keitimo priežastis (jei taikoma)		
Atestato Nr.		STATINIO PROJEKTO PAVADINIMAS „Krašto kelio Nr. 179 Dusetos-Degučiai-Dūkštas ruožo nuo 11,65 iki 16,30 km rekonstravimo techninis darbo projektas“		
	PV			Laida
	PDV			0
				Statybos aikštelės schema
LT	Statytojas (Užsakovas): 	AB Lietuvos automobilių kelių direkcija	DOKUMENTO ŽYMUO 0578/179-RTDP-SO-BR.02	Lapas 1
				Lapų 1